

**STRATEGIA LOCALĂ
DE DEZVOLTARE SOCIO-ECONOMICĂ INTEGRATĂ
A ORAȘULUI FLOREȘTI 2015-2020**

Florești 2014

**Strategia locală
de dezvoltare socio-economică integrată a orașului Florești**

I. SUMAR EXECUTIV

II. INTRODUCERE	3
2.1. Context local	3
2.2. Elementele de creare a identității orașului	3
2.3. Abordarea metodologică	3

III. CONTEXT STRATEGIC

IV. ANALIZA-DIAGNOSTIC	4
4.1 Prezentarea generală a orașului	4
4.1.1 Caracteristicile fizico-geografice	4
4.1.2 Relieful	4
4.1.3 Repere istorice	5
4.2 Capitalul natural	6
4.2.1 Fondul forestier, flora și fauna	6
4.2.2 Apele de suprafață și apele subterane	6
4.2.3 Clima și aerul	7
4.2.4 Solurile și subsolurile	7
4.3 Planificarea spațiilor localității	7
4.3.1 Dezvoltarea urbanistică	7
4.3.2 Descrierea topografică	8
4.4 Mediul social-cultural	8
4.4.1 Demografa, procesul migraționist, incidența factorului sărăciei	8
4.4.2 Ocuparea populației în câmpul muncii din localitate	9
4.4.3 Viața asociativă	10
4.4.4 Cultura	11
4.4.5 Sportul	13
4.4.6 Odihnă și divertisment	14
4.4.7 Mass media	14
4.5 Serviciile sociale	14
4.5.1 Educația	14
4.5.2 Ocrotirea sănătății	16
4.5.3 Asigurarea cu locuințe și facilități de confort	17
4.6 Dezvoltarea economică	18
4.6.1 Privire de ansamblu	18
4.6.2 Industria	19
4.6.3 Comerț și servicii	20
4.6.4 Turism	20
4.6.5 Gestionarea activelor	20
4.7. Infrastructura	20
4.7.1 Rețeaua de transport	20
4.7.2 Rețeaua de alimentare cu apă și canalizare	21
4.7.3 Rețele energetice, eficiența consumului de energie, utilizarea energiei regenerabile	23
4.7.4 Managementul deșeurilor	25
4.8. Mediul ambiant și situația ecologică	26
4.8.1 Factorii calității mediului – apele, solurile, aerul	26
4.8.2 Designul hidrologic	27

4.8.3 Educația ecologică și activități în folosul comunității	27
4.9. Guvernarea locală/Indicatori de performanță	27
4.9.1 Securitatea locuitorilor	27
4.9.2 Serviciile administrative	28
4.9.3 Managementul serviciilor publice	28
4.9.4 Managementul finanțelor publice locale, proprietatea publică și implementarea proiectelor finanțate din exterior	28
4.9.5 Capacitatea factorului uman din APL & evaluarea resurselor	28
V. Strategia locală de dezvoltare socio-economică integrată	30
5.1. Cadrul General al Strategiei	30
5.2. Definirea viziunii și misiunii	38
5.3. Principii și valori	38
VI. Obiectivele strategice de dezvoltare a orașului	39
VII. Planul de acțiuni privind realizarea Strategiei locale de dezvoltare socio-economică integrată	41
VIII. Monitorizarea și evaluarea	55

Strategia locală de dezvoltare socio-economică integrată a orașului Florești

I. SUMAR EXECUTIV

II. INTRODUCERE

2.1. Context local

2.2. Elementele de creare a identității orașului

Stema, Drapelul și Imnul orașului Florești adoptate prin Hotărârea Consiliului orașenesc din 11 octombrie 2001.

La baza creării stemei actuale a orașului Florești au stat două idei. Mai întâi este vorba despre utilizarea procedeului de arme grăitoare. La sugestia marelui heraldist român Jean-Nicolas Mănescu (1927-1999), membru asociat al Academiei Internaționale de Heraldică, din cele două flori heraldice cele mai uzuale – roza și crinul – autorul dl. Dr. Silviu Tabac a ales-o pe cea din urmă, mai puțin frecventă în stemele noastre, pentru a simboliza etimologia denumirii urbei. Conform aceluiași principiu, o floare de crin desfăcută, roșie, în câmp de argint, constituie stema orașului Florența. Aurul celor patru flori de crin așezate în câmpul stemei simbolizează primordialitatea armelor grăitoare în comparație cu alte mobile marcând alte evenimente, dar care oricum sunt mai recente decât nașterea satului. Cel de-al doilea element formativ al blazonului Floreștilor vine din stema familiei Costin, dat fiind atașamentul floreștenilor față de figura marelui nostru cărturar Miron Costin. Se cunosc două steme ale familiei Costin: una moldovenească și alta conferită în Polonia. Stema moldovenească a neamului Costinesc reprezenta două spade încrucișate, cu vârful în jos, asuprind două cruci grecești așezate în talpa scutului, și a fost preluată probabil de la familia Movilă. În ceea ce privește smalțurile, heraldicii arată câmpul scutului fiind roșu, săbiile de argint integral sau cu gardele de aur, tot de aur și crucile. Stema poloneză era un înger în armură cavaleriească, cu coif, spadă și scut, de aur, în câmp albastru. S-a optat, în mod natural, pentru stema utilizată de Costinești în Moldova. S-a păstrat câmpul roșu al scutului și toate mobilele, dar cu totul de argint, pentru a marca secundaritatea lor temporală față de crinii originari. În sfârșit, coroana murală de aur cu trei turnuri simbolizează statutul orașului Florești în ierarhia localităților Republicii Moldova în calitate de oraș de subordonare județeană, fostă reședință de raion.

Drapelul municipal a fost elaborat în baza stemei, prin metode specifice vexilologiei, și păstrează toate semnificațiile deja evocate ale stemei municipale. Același câmp roșu a fost păstrat și pentru pânza drapelului. Crinii au fost păstrați intacti. Iar semnificația săbiilor încrucișate și a cruciulițelor de sub vârful săbiilor a fost preluată de către săritoarea (crucea Sf. Andrei) albă.

2.3. Abordarea metodologică

În cadrul procesului de Planificare Strategică de dezvoltare durabilă integrată a orașului Florești, desfășurată la 20 iunie 2014 în incinta Primăriei a fost organizat un focus-grup cu tema: „Elaborarea elementelor de brand ale orașului”.

Scopul ședinței organizate a fost de a consulta opiniile diferitor grupuri sociale din oraș pentru a identifica unele elemente specifice de brand ale localității. Activitatea focus-grupului s-a desfășurat după o metodologie specifică care a pus în valoare diverse elemente ca de exemplu, cariera de nisip din localitate, unica prin compoziția sa în ceea ce privește producerea sticlei, prezența sondei Gura Căinarului, fabrica de lactate din Florești.

Majoritatea participanților au asemănat orașul Florești cu o floare de romaniță, cu un crin sau bujor, argumentând această similitudine cu păreri pozitive despre oraș. În opinia participanților, elementele identificate disting orașul în care trăiesc de majoritatea orașelor din nordul Republicii și constituie o mândrie pentru ei. În cazul unor oportunități de atragere a

turismului în oraș participanții caracterizează orașul Florești ca “Cel mai verde oraș din Moldova”; cu “oameni muncitori și înțelepți, oraș situat la interferența drumurilor raionale”, “...cu oameni ce stimează valorile, credința, hărnicia, ospitalitatea”, care, după părerea membrilor focus-grupului, îi deosebesc și îi avantajează față de alte localități. Un avantaj al orașului ar mai fi faptul ca este situat în preajma aeroportului internațional și în preajma Gării Feroviare, fapt care extinde accesul către celelalte puncte importante naționale și internaționale. S-a accentuat prezența forțelor de muncă ieftină în localitate. Au fost menționate monumentele din localitate cum ar fi complexul memorial, avionul din timpul celui de-al II-lea Război Mondial, bustul lui Miron Costin, podul de Fier, care ar putea să devină simbolul localității. În cadrul discuției a dominat o atmosferă creativă, participanții au dat dovadă de creativitate, deschidere și implicare activă.

III. CONTEXT STRATEGIC

IV. ANALIZA-DIAGNOSTIC

4.1 Prezentarea generală a orașului

4.1.1 Caracteristicile fizico-geografice

Orașul Florești este amplasat în partea de sud-est a Europei, în nord-estul Republicii Moldova, pe malul stîng al râului Răut, la 131 km distanță de Chișinău, la intersecția căii ferate Bălți-Râbnita cu șoseaua Națională Soroca-Bălți. Conform datelor Biroului Național de Statistică, suprafața orașului constituie 151.2 km². Orașul Florești reprezintă capitala raionului Florești și centru administrativ a 74 localități, dintre care 3 orașe, 37 comune și 34 sate.



Populația orașului Florești, la data 01.01.2014 constituia 13304 locuitori, ceea ce îl situează pe locul 6 la nivelul Regiunii de Dezvoltare Nord. Structura etnică a populației orașului este următoarea: 80% - moldoveni, 10% - ucraineni, 7.7% - ruși, iar 3,3% o constituie etnicii găgăuzi, bulgari, evrei, polonezi, țigani, etc.

Luând Florești drept centru al unui cerc cu raza de 15 km, în acest cerc vom cuprinde circa 20 localități mai mari și mai mici, din care cele mai apropiate sunt orașul și satul Ghindești (5000 locuitori), Vărvăreuca (2960 locuitori), Gura Camencii (1670 locuitori), orașul și satul Mărculești (2100 și 1010 locuitori, respectiv), Răduleni Vechi (1570 locuitori). Astfel, orașul Florești poate fi considerat centru al unei microregiuni preponderent rurale, numărul locuitorilor în care se ridică la circa 50 mii.

4.1.2 Relieful

Orașul Florești ca unitate distinctă este amplasat pe un relief de cîmpie deluroasă, înscriindu-se în limita a trei dealuri, cu o înălțime relativă de 30 m. Elementele de relief majore pe care este amplasată localitatea se află la 320 metri altitudine față de nivelul mării.

Orașul este străbătut de râul Răut, atribuindu-i pe alocuri un relief stîncos și toltre de calcar.

4.1.3 Repere istorice

Despre prima atestare documentară a Floreștilor sunt cunoscute trei variante:

- 20 august 1588 (data oficial sărbătorită)
- 23 aprilie 1580 (consemnare de către cercetătorul istoric V.Nicu în culegerea sa "Localitățile Moldovei în documente și cărți vechi" vol.1, pag. 356)
- anii domniei lui Alexandru Lăpușneanu (se citesc fragmente cu menționarea toponimicului respectiv).

Prima atestare documentară a localității datează din 20 august 1588, într-un document semnat de Alexandru Lăpușneanu.

Toponimicul orașului are la baza sa câteva variante.¹ amintește în culegerea sa despre un pisc foarte pitoresc din localitate, care se numea Rediul Florilor, de la care provine denumirea localității.

De asemeni, numele unui demnitar medieval Radu Florea² se discută ca o ipoteză a unui eventual transfer de nume asupra proprietății deținute de către acesta în regiunea actualei localități. Savantul Anatol Eremia susține că documentar antroponimul Florea este cunoscut din secolul XV, iar sufixele *-ești* indicau descendentul celui care a întemeiat sau stăpînit satul.³ Localitatea Florești de pe Răut figurează în documente istorice și cu denumirea *Floreni*.

În sec. XVII acest sat cu împrejurimile sale făcea parte din moșia lui⁴, cunoscut cronicar și om de stat. După 1812, când Moldovadintre Prut și Nistru a fost anexată la Imperiul Rus, Florești devine proprietatea general-maiorului Simion Starov. Flacăra creștinătății capătă loc de rugăciune (existentă și astăzi în Florești) prin Biserica Sfântului Nicolae, construită din lemn și acoperită cu stuf în anul 1807. În 1853 este construită o altă biserică din piatră cu hramul Sf. Mitrofan de Voronej. În 1862 se deschide școala parohială cu predare în limba rusă, iar după reformele burgheze din Basarabia în 1873 e deschisă o școală și un spital de zemstvă. Ca urmare a importanței sale pe plan local în 1879 se înființează Poșta de Zemstvă Florești.

Odată cu anul 1940 începe calvarul deportărilor, persecuțiilor, ce dublează tragedia celui de-al Doilea Război Mondial. În condițiile anului 1946. Totodată, datorită existenței nodului feroviar, gara orașului proaspăt oficiată devine martora celui de-al doilea val de deportări. Evoluția de mai departe a orașului poate fi văzută și analizată după extinderea sa contemporană atât în domeniul locativ cât și în plan economic.

Începutul sec. XX, care în toată lumea și-a marcat startul printr-o uimitoare avansare tehnologică, se face simțit în Florești din 1905, când începe a funcționa o linie de legătură telefonică, iar din 1909 – de legătură telegrafică. În 1909-1913 la șantierul naval Nicolaev a fost construit podul cel mare peste Răut. O înviore a vieții culturale o putem depista în Florești în perioada anilor 1918- 1940, când apare Școala Primară, una de 7 ani, Gimnaziul Ion Duca și Școala Medie Mixtă. În 1928 în Florești începe a funcționa Federala și Regia (Fabrica de fermentare a tutunului).

Evoluția de mai departe a orașului poate fi văzută și analizată după extinderea sa contemporană atât în domeniul locativ cât și în plan economic. Trecutul istoric însă rămâne a fi omniprezent prin existența Muzeului de Istorie și Etnografie. Chiar și prezența drumurilor pavate cu piatră, starea cărora este mult mai funcțională decât cea a drumurilor asfaltate de astăzi, ne vorbește clar despre vremurile de odinioară. Monumentele existente în orașul Florești sunt memoria vie a evenimentelor și perioadelor istorice faste ori nefaste: Columna

¹ <http://ro.wikipedia.org/w/index.php?title=V.Nicu&action=edit&redlink=1> \o "V.Nicu — pagină inexistentă

² Dictionarul Statistic al Basarabiei (1923) Chisinau, 1923, p.520

³ Anatol Eremia. Nume de localități, Chișinău, 1970, p.97

⁴ http://ro.wikipedia.org/wiki/Miron_Costin \o "Miron Costin

Independenței, bustul cronicarului Miron Costin, monumentele întru comemorarea celor căzuți în cel de-al doilea Război Mondial, victimelor deportărilor în Siberia, ostașilor căzuți în Afganistan, sau a celor ce au și-au pierdut viața în conflictul armat din estul republicii (anul 1992).

4.2 Capitalul natural

4.2.1 Fondul forestier, flora și fauna

Suprafața totală a fondului forestier a orașului Florești peste 200 ha din care parcurile alcătuiesc 4,59 % din suprafața totală iar scuarile - 0,94%. Dintre care 70 ha sunt acoperite de păduri, care reprezintă o sursă naturală regenerabilă, iar la moment reprezentând interes social, recreativ și în scopul conservării ecosistemului, iar 68 ha sunt propuse spre extindere. Acestea sunt formate din diverse specii de foioase (stejar, arțar, salcâm, tei), în amestec sau în masive.

Restul suprafeței este alcătuit din fâșiile de protecție plantate în jurul zonelor industriale

Situația sanitară a fondului forestier se află sub controlul serviciului silvic. Controlul se efectuează zilnic de către colaboratorii serviciului silvic. Controalele operative sunt efectuate săptămânal de colaboratorii de poliție, colaboratorii serviciului silvic, colaboratorii serviciului ecologic și cinegetic conform graficului reidurilor aprobat pentru anul în curs.

Numărul aproximativ de arbori plantați anual este de aproximativ 4500 copaci. Din acest număr, aproximativ 1500 sunt specii de o valoare decorativă sporită și sunt procurați de la pepeniera din orașul Bălți la prețul de aproximativ 10-15 dolari bucata. Restul arborilor sunt furnizați de către alte surse locale. Tăierile ilicite se ridică la 450 arbori anual.

Suprafața spațiilor verzi pe cap de locuitor constituie 0,007 ha, ce este insuficient și necesită extindere. Biodiversitatea lumii animale în oraș este redusă

Fauna și flora constituie o bogăție regenerabilă de mare preț în condițiile unei valorificări raționale. Pe parcursul anilor 2009-2013 fauna orașului Florești înregistrează o creștere nesemnificativă a numărului de vulpi, rațe sălbatice, etc.

Număr estimativ de capete de animale pentru vînat:	2009	2010	2011	2012	2013
Vulpi	200	218	238	245	259
Număr estimativ de păsări pentru vînat:					
Răți sălbatice	100	120	135	148	156
Gîște sălbatice	20	25	28	35	42
Fazani	50	51	55	59	62

Una din problemele esențiale ale fondului forestier este depozitarea deșeurilor în zona forestieră.

4.2.2 Apele de suprafață și apele subterane

Orașul Florești dispune de un bazin acvatic cu suprafața de 5 mii m. p. În preajma orașului se află râul Răut, avînd un curs semipermanent, scăzînd în verile secetoase.

Apele subterane se află la 15 m. adîncime. În fiecare an sunt expuse clorării pentru nimicirea bacteriilor, fiind ulterior utilizată în scopuri alimentare cît și tehnice. Resursele de apă utilizate pentru alimentarea cu apă potabilă a localității Florești sunt atît apele de suprafață cît și cele subterane. Capacitatea anuală a surselor de apă folosită pentru necesitățile populației orașului

este de aproximativ 634266 m³ /an. Una din sursele importante este sonda de la Gura Căinarului aflată la 11 km de localitate.

N d/o	Denumirea indicatorilor	2009	2010	2011	2012	2013
3.	Gradul de acoperire a necesităților localității în apă potabilă, %	60	80	80	90	90

4.2.3 Clima și aerul

Clima păstrează caracteristicile generale ale climatului temperat-continental, microclimă generată de existența râului Răut. Clima din regiune oferă posibilități pentru producerea energiei solare. În ultimii trei ani orașul s-a confruntat cu astfel de factori climaterici cum ar fi ploile cu grindină, înghețurile de primăvară, inundații. Lipsa unui sistem centralizat de scurgere a apelor pluviale este una din problemele administrației publice locale. O problemă de importanță majoră ar fi creșterea frecvenței și puterii de manifestare a factorilor climaterici de risc (secete, ploi cu grindină, înghețuri de primăvara) în ultimii 15 ani, fapt care condiționează pierderi crescânde pentru agenții economici ai orașului ce activează în agricultură și, astfel, îngreunează dezvoltarea activităților economice din domeniul agricol.

Pe teritoriul orașului Florești activează 21 întreprinderi poluatoare ale bazinului aerian cu 172 surse de poluare, dintre care numai 27 sunt dotate cu instalații de captare. Cele mai poluante domenii de activitate sunt: transportul, industria, fondul locativ, instalațiile de evacuare a apelor reziduale, exploatarea drumurilor.

Controlul calității aerului se efectuează de către laboratorul Centrului de Sănătate publică în zonele de protecție sanitară semestrial și în cazul unor solicitări din partea populației

4.2.4 Solurile și subsolurile

Suprafața totală actuală de care dispune orașul Florești este 225 ha dintre care sînt utilizate 220 ha, ceea ce constituie 97%. Există 2 terenuri care ar putea fi utilizate în scopuri agricole.

Unicitatea carierei de nisip din localitate se exprimă prin posibilitatea producerii sticlei și materiale de construcție.

4.3 Planificarea spațiilor localității

4.3.1 Dezvoltarea urbanistica

Planul urbanistic general(PUG) al orașului a fost elaborat în perioada anilor 2003-2006 și aprobat la ședința Consiliului orașenesc în martie 2008, în colaborare cu Consiliul arhitectural urbanistic . Pe parcursul anilor 2009-2013 structura spațiului locativ s-a modificat: au apărut trei cartiere noi care au o structură clară a străzilor. Însă din motivul amplasării în trei regiuni diferite ale orașului, au fost create anumite dezavantaje în dezvoltarea infrastructurii.

Pe parcursul anilor 1986-2003 au sporit simțitor suprafețele spațiilor verzi și actualmente orașul din partea de nord-est, nord-vest este înconjurat de o centură verde. Spațiile verzi sunt amplasate conform principiilor zonificării localității.

Din partea de sud orașul este mărginit de râul Răut, unde în perspectivă poate fi creată și dezvoltată zona de odihnă care este prevăzută în Planul general de dezvoltare a orașului. De asemenea, în perspectivă este prevăzută dezvoltarea spațiilor verzi în jurul orașului și în zona de protecție a râului Răut.

Construcția de locuințe, a obiectivelor de menire social-culturală și comercială a fost încredințată diferitor firme și persoane particulare. Lucrările de construcție a locuințelor la bloc

s-au redus însă a sporit construcția de locuințe individuale, care nu rezolvă problema asigurării populației cu spațiu locativ, deoarece în oraș lipsește construcția de locuințe sociale.

La momentul actual spre toate direcțiile posibile de dezvoltare teritorială a orașului, hotarul lui este mărginit de terenuri agricole înalt productive privatizate (pământ arabil), iar fondurile de rezervă din cadrul orașului aproape s-au epuizat. La momentul elaborării noului Plan General, prețul pământului dictează renunțarea la extinderea teritorială a orașului și trecerea la reconstituirea compactă a teritoriului urban.

În ultimii ani, pe măsura sporirii bazei tehnico-materiale, în domeniul urbanismului, se menține tendința reconstrucției obiectivelor, concomitent are loc valorificarea teritoriilor neutilizate.

Dezvoltarea teritorială a orașului s-a desfășurat în toate direcțiile, începând cu formațiunea istorică creată deja. Sistemul de magistrale și structura legăturilor funcționale a cartierelor noi au un caracter radial, neajunsul cărora este supraîncărcarea părții centrale, în ceea ce privește fluxurile de transport care asigură legăturile dintre cartierele periferice noi.

Cartierele locative noi practic au înghițit toate rezervele de terenuri libere, destinate conform Planului General construcției.

4.3.2 Descrierea topografică

Zona administrativă a orașului Florești este situată în partea de centru a orașului cu suprafața aproximativă și ponderea acesteia în intravilan de 5%. Principalele zone de agrement sunt situate în centrul, sudul, și nordul orașului, cu o suprafața aproximativă și ponderea acesteia în intravilan de 7%. În parte de sud și est a orașului este preponderent concentrată zona industrială, care ocupă aproximativ 6% de intravilan.

Denumirea indicatorilor	2009	2010	2011	2012	2013
Intravilan total, inclusiv:					
Terenuri ocupate cu clădiri publice și admin., km ²	2,23	2,23	2,23	2,23	2,23
Terenuri ocupate cu fondul locativ, km ²	10,27	10,27	10,27	10,27	10,27
Spații verzi (parcuri și scuaruri) , km ²	0,56	0,56	0,56	0,56	0,568
Terenuri ocupate de rețeaua de străzi și drumuri, km ²	1,54	1,54	1,54	1,54	1,54
Terenuri ocupate de obiecte industriale, km ²	0,90	0,90	0,90	0,90	0,90
Terenuri cu destinație agricolă, km ²	2,25	2,25	2,25	2,25	2,25
Fondului silvic, km ²	1,22	1,22	1,22	1,22	1,22
Terenuri destinate fondului apelor, km ²	0,54	0,54	0,54	0,54	0,54
Alte terenuri	0,39	0,39	0,39	0,39	0,39

4.4 Mediul social-cultural

4.4.1 Demografia, procesul migraționist, incidența factorului sărăciei

Datorită unei conjuncturi nefavorabile de factori economici, sociali și demografici populația orașului Florești a înregistrat o scădere de la 15000 la 1 ianuarie 2009 până la 13304 la 1 ianuarie 2014.

Natalitatea scăzută este una dintre trăsăturile principale ale mișcării naturale a populației, reprezentate printr-un indiciu de 175 în anul 2013 față de 188 în 2009. În combinație cu o mortalitate destul de ridicată (dar mai mică decât media pe țară) ea a condiționat un spor natural negativ pe parcursul perioadei de referință. Aceste tendințe sunt caracteristice

localităților din partea de Nord a Republicii Moldova, iar mortalitatea mai scăzută decât media pe țară vorbește despre o vârstă medie mai mică a populației, fenomen caracteristic majorității orașelor din țară. Cauzele care au influențat negativ natalitatea sunt diverse. În primul rând urmează a fi menționat faptul, că este comparativ mai puțin numeros grupul de vârste 20 – 24 ani, vârste ce corespund activității demografice maxime. În afară de aceasta, în grupul de vârste 25 – 29 ani se observă un decalaj considerabil între sexe: numărul bărbaților este cu circa 1314 de persoane mai mare decât numărul femeilor, fapt ce presupune existența unui număr ridicat de celibatari. De menționat, de asemenea, noua situație economică, care a schimbat într-o măsură oarecare sistemul tradițional de valori și priorități. Și în ultimul rând, dar nu după importanță, urmează a fi luate în considerație fenomenele migraționale, mai ales emigrația. Calitatea vieții cât și starea sănătății populației este exprimată la rând cu indicii demografici și prin durata medie de speranță a vieții la naștere. Durata medie de speranță a vieții la naștere pentru locuitorii orașului Florești este mai mică decât valoarea acesteia în Republica Moldova, atât în mediu, cât și pe grupuri: femei, bărbați. Pe parcursul a 5 ani indicatorul de durată medie de speranță a vieții în orașul Florești este puțin instabilă, dar cu o tendință spre a se mări. Femeile au o durată medie de speranță a vieții mai lungă în comparație cu bărbații, în același timp decalajul diferă de la an la an; spre exemplu, în anul 2000 durată medie de speranță a vieții la femeile din or. Florești era cu 13,1 ani mai mare ca la bărbați, această diferență fiind redusă pînă la 6 ani în 2002.

4.4.2 Ocuparea populației în câmpul muncii din localitate

Populația activă din punct de vedere economic a raionului Florești la 01.01.2014 a constituit 9680 persoane.

În anii 2009 și 2010 au fost înregistrați cel mai mare număr de șomeri, numărul diminuând considerabil pînă în anul 2013.

N d/o	Denumirea indicatorilor	2009	2010	2011	2012	2013	2014
1.	Numărul de șomeri care s-au înregistrat la Agenția ocupării forței de muncă locale.	2290	2503	2360	1777	1340	1451
2.	Numărul de locuri vacante înregistrate la AOFM locale.	744	469	762	813	805	660

Soluționarea problemelor ce țin de fenomenul șomajului și protecția socială a persoanelor afectate sunt de competența administrației publice centrale – Ministerul Muncii și Protecției Sociale, reprezentat în oraș de către Agenția pentru Ocuparea Forței de Muncă. Numărul șomerilor care se aflau la evidență la Agenție la 1 ianuarie 2013 a constituit 1340 persoane. Acest număr este cu 950 de persoane mai mic decât cel din anul 2009. În anul 2010 raportul dintre locurile de muncă disponibile și numărul de șomeri era 5 șomeri la un loc de muncă disponibil, în 2011-3:1, 2012 – 2:1, în 2013 – 1,66 șomeri pretindeau la un loc de muncă vacant. Principalele probleme cu ocuparea populației în câmpul muncii din localitate în ultimii 5 ani:

- Lipsa locurilor vacante în mediul rural
- Atractivitatea scăzută a locurilor vacante existente
- Responsabilitatea socială scăzută a agenților economici în intenția de a angaja la locurile vacante șomeri din evidența agenției

Există următoarele posibilități privind diminuarea șomajului din localitate în următorii 5-7 ani:

- Crearea mediului favorabil de afaceri în orașul Florești
- Organizarea târgurilor locurilor de muncă, seminarelor informative

- Crearea posibilităților de instruire a șomerilor la locul de trai (cursuri de formare profesională prin intermediul agenților economici și Școala profesională)
- Stimularea agenților economici pentru încadrarea în câmpul muncii a persoanelor cu dizabilități, a cetățenilor romi, a persoanelor prepensionare, a tinerilor absolvenți etc

4.4.3 Viața asociativă

Sectorul Asociativ suferă de lipsă de percepție exterioară a existenței sale, mulți cetățeni neștiind că preocupările lor își pot găsi locul și, în cele din urmă rezolvarea cu ajutorul unei organizații neguvernamentale - actor al dezvoltării locale.

Sectorul asociativ a cunoscut o dezvoltare neuniformă în orașul Florești. La începutul perioadei de apariție a organizațiilor neguvernamentale în Republica Moldova un impuls de scurtă durată a rezultat la Florești în crearea unui număr maxim de ONG-uri în anul 2000. După acest an s-a înregistrat o scădere bruscă a acestui indicator.

Cu toate acestea, o parte din asociațiile înregistrate începând cu anii 2000, sunt active până în prezent, precum AO „Areopagus”, „Budokan Florești”, „Asociația pentru Competitivitate Durabilă”, „Ungherașul fericirii”.

Succese remarcante a obținut **AO „Areopagus”** care a fost înregistrată în mai 2004 cu scopul de informare și promovare a accesului la informare. Dar, întrucât asociația are capacitatea de a atrage fonduri pentru diferite cauze sociale, folosește cunoștințele și capacitățile proprii pentru a ajuta populația orașului, în special copiii și tinerii pentru condiții mai bune de educare și trai. Din 2004 asociația a realizat următoarele activități:

Crearea Centrului de Informare și Instruire în 2005, și două proiecte de dezvoltare a Centrului în 2007 și 2008 cu suportul financiar al SOROS-Moldova. Asociația pe parcursul timpului a câștigat mai multe proiecte pentru comunitate:

- Schimbarea Ferestrelor de la Liceului „Mihai Eminescu” în sumă de 10 000 dolari SUA în 2006.
- Combaterea prin cultură și artă a consumului de alcool, fumat și droguri pentru tineri în sumă de 6800 euro.
- Schimbarea ferestrelor de la Școala Primară -3000 dolari SUA în 2009 finanțat de Corpul Păcii.
- Deschiderea Centrului Multifuncțional pentru Tineri și Copii cu forțele proprii și cu susținerea primăriei și a Corpului Păcii în 2010, unde sunt 3 cercuri principale: Clubul de limbă engleză, clubul de design pentru fetite și clubul de film pentru tineri și copii. Aceste cluburi sunt duse în mod voluntariat unde sunt implicați și tineri voluntari.
- Reparația integrală a cantinei de la Liceul „Mihai Eminescu” în sumă de 120 000 lei MD în 2011.
- Apeduct, canalizare și wc-uri pentru școlile din or. Florești în sumă de 189 000 dolari în 2012-2013. finanțat de USAID
- Dotarea cu inventar sportiv a Școlii Primare din or. Florești -3000 dolari, finanțat de Corpul Păcii.
- Organizarea taberei de zi pentru copiii din or. Florești 4-9 iulie 2011, 8-24 august 2011.
- Organizarea Taberei de instruire economică și antreprenariat - „Tabără de vară națională „Laboratorul creatorilor zilei de mâine” finanțat de Ministerul Tineretului. La nivel local, asociația se mai ocupă și de pregătirea anuală a Festivalului Pascal „Veniți să luăm lumină”. La nivel național, asociația promovează și se implică în politici de educație ce țin de dreptul copiilor la educație și la familie.

AO „Asociația pentru Competitivitate Durabilă” este partenerul autorității publice locale în cadrul proiectului în derulare „Performanță socio-economică prin educație vocațională”, lansat de Centrul de Informare pentru Autoritățile Locale (Solidarity Fund PL), unde primăria orașului și-a declarat interesul de a participa la acest concurs de granturi mici.

AO, „Budokan Florești” este promotorul sănătății prin sport, precum karate kyokushinkai, care aduce laurii competițiilor atât naționale cât și internaționale, iar la cea mai recentă competiție echipa floreșteană care evoluat la Campionatul Moldovei din 6 decembrie 2014, desfășurat în orasul Causeni, orașul nostru s-a prezentat cu un lot de 8 luptători, 6 dintre care au devenit premianți.

AO, „Ungherașul fericirii” în perioada anului 2012 în colaborare cu Primăria orașului a creat Centrul de zi pentru copii cu dizabilități din oraș pentru 60 persoane în vârstă de la 10-18 ani. Pe parcursul anilor 2012-2013 Primăria orașului Florești în colaborare cu ONG „Casmed” or. Bălți și ONG „Ungherașul fericirii” a fost implementat proiectul „Nursing comunitar”, pentru acordarea serviciilor beneficiarilor cu o serie de dificultăți.

O altă categorie o formează acele ONG-uri care au trecut la o formă de activitate internă (adunări/dezbateri), dat fiind faptul că nu au putut căpăta finanțe pentru îndeplinirea proiectelor sale. Din acestea menționăm organizația obștească „Speranța copiilor”, Uniunea veteranilor Războiului din Afganistan (RM).

Nivelul scăzut de activitate a unor ONG-uri din or. Florești poate avea explicații de natură diversă, totul diferind de la un caz la altul. O anumită coordonată cauzală comună, însă, poate fi depistată. Astfel, putem indica un grad slab de informare în ceea ce privește posibilitățile de a accede la informația primară. O altă coordonată cauzală se află în lipsa unor abilități manageriale performante ce rezultă în incapacitatea de a crea și de a expune un proiect întocmit după criteriile cerute. De asemenea este necesar de a poseda cunoștințe în domeniul contabilității, experiență în alcătuirea unui buget rezonabil, care să fie aplicat în conformitate cu obiectivele proiectului.

Este extrem de benefică antrenarea tinerei generații în fondarea și administrarea ONG-urilor. Acest lucru creează un viitor teren rodnic pentru dezvoltarea unui societăți civile active, care va putea prelua asupra sa soluționarea multora dintre problemele orașului.

4.4.4 Cultura

Viața culturală din or. Florești este susținută și organizată de următoarele instituții: Casa de Cultură orășenească, Biblioteca Orășenească “Ion Creangă”, Muzeul de Istorie și Etnografie, Școala muzicală, Școala de arte, „Nicolae Sulac”.

Casa de Cultură orășenească are 650 locuri și în ea activează 4 colective cu titlul popular „model”: 2 colective de dansuri pentru copii „Mugurașii” și „Răuțel”, formația folclorică „Dalbe flori”, formația de estradă „Alai”. Toate colectivele au câte doi angajați de care sunt dirijate. Tot în Casa de Cultură sunt 6 angajați dintre care 2 personalul tehnic. Ultimii 3 ani sistemul de încălzire centralizat a fost deconectat, deoarece erau necesare cheltuieli mari, dar Casa de Cultură orășenească este inclusă în proiectul pilot – Proiectul Energetic II, prin care va fi soluționată problema alimentării cu energie termică a instituției respective.

Dotarea cu mijloace tehnice, în special cu aparataj muzical, lasă de dorit. Lipsa acestora are o influență negativă asupra organizării activităților culturale.

Casa de Cultură a S.A. “Cristal-Flor” a fost dată în exploatare în 1974. Localul este utilizat mai mult pentru organizarea întrunirilor în cadrul unității economice și la organizarea scrutinelor electorale.

Casa de Cultură a S.A. “Fabrica de fermentare a tutunului” nu funcționează și necesită o reparație capitală. Sediul este prevăzut pentru 300 locuri. Starea financiară dificilă a agentului economic influențează asupra amenajării localului de cultură.

La 1 martie 1912, adunarea zemstvei județului Soroca adoptă o decizie privind deschiderea unei biblioteci publice în târgul Florești. Se atestă câteva biblioteci și în perioada interbelică. În anul 1934, de exemplu, aici erau două biblioteci școlare, una particulară și una parohială.

Biblioteca publică orașenească a fost la 10 mai 1945, se află în Casa de Cultură, în central orașului, are o suprafață de amplasament de 454 m². În anul 1948, s-a deschis o filială pentru copii. În anul 1996, în colaborare cu prietenii din România, am deschis filială de carte românească a Bibliotecii Județene „Octavian Goga” din Cluj-Napoca.

Strategia de dezvoltare a Bibliotecii se fundamentează pe idea că biblioteca trebuie să devină un centru de importanță strategică, un support real pentru procesul de învățământ, cercetare și sistemul de instruire continuă. Activitatea bibliotecii face parte din strategia generală anii 2015-2020, va păstra identitatea și rolul vital de interfață între utilizator și informație și se va dezvolta ca o organizație modernă, care va îmbunătăți serviciile tradiționale cu cele electronice, dispunând de instrumente și căi de acces bazate pe noile tehnologii.

La bibliotecă sunt angajate 17 persoane. Colecțiile bibliotecii cuprind 89449 volume de cărți, ediții periodice și alte genuri de publicații, din care 56080 în limba rusă, 22411 volume cu caracter chirilic, grafie în care copiii ajunși azi aproape de majorat nu o mai citesc, și numai 1102 cărți cu caracter latin. Pe parcursul a 12 ani, volumul achizițiilor s-a redus considerabil, iar cerințele de lectură exprimă astăzi aspirații umane extrem de diverse. Literatura primită prin donație nu satisface întocmai cerințele beneficiarilor. Dacă în anul 2002 cu suportul primăriei s-au făcut achiziții de carte în sumă de 3000 lei și pentru ediții periodice 2841 lei, pe anul 2015 sunt preconizate pentru achiziții de carte 40000 lei și 39,8 mii lei pentru abonarea la ediții periodice.

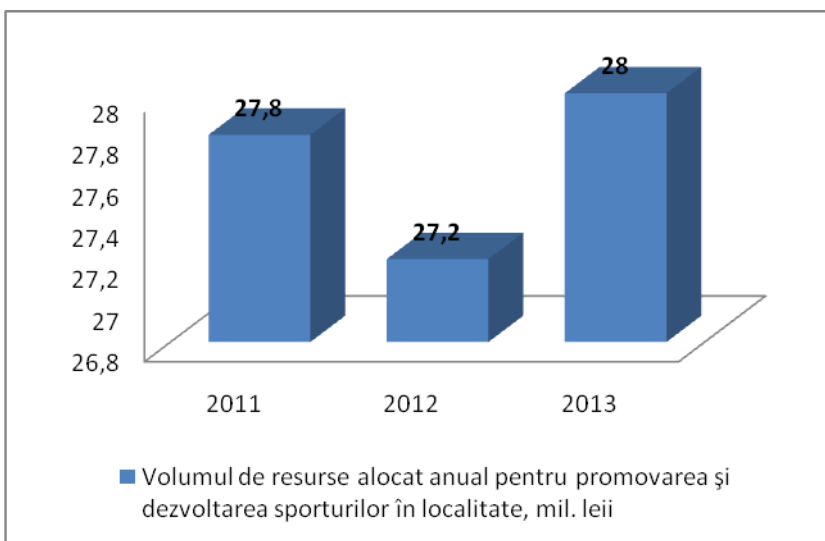
Biblioteca publică are 2 filiale: biblioteca pentru copii și biblioteca „Cartea română”.

Obiectivele strategice ale bibliotecii pentru anii 2015-2020, se definesc a fi următoarele:

- Orientarea la diversificarea, personificarea și convergența servirii informaționale;
- Optimizarea accesului diversificat al utilizatorilor la toate categoriile de resurse informaționale;
- Asigurarea funcționalității și modernizarea spațiilor de lectură și informare;
- Orientarea de marketing a BPO „Ion Creangă”;
- Inovarea serviciilor și asigurarea tehnico-organizatorică, logistic și umană a acestora;
- Perfecționarea sistemului de promovare a organizației;
- Implementarea Sistemului de Management al calității;
- Gestionarea rațională a resurselor și a serviciilor;
- Reconfigurarea documentelor de reglementare;
- Alinierea competențelor profesionale la performanțele standartelor internaționale;
- Implementarea sistemului complex de evaluare;
- Dezvoltarea bazei de date de înregistrări bibliografice în raport cu cerințele și normele internaționale;
- Dezvoltarea și extinderea tehnologiilor informatice;
- Dezvoltarea relațiilor de colaborare (parteneriate, parteneriate transfrontaliere).

În oraș activează Muzeul de Istorie și Etnografie, o librărie. Printre locurile de agrement public pot fi numite parcurile orașenești, iazul și râul Răut care la moment nu au plaje amenajate. Școală muzicală implică circa 275 de elevi în anul 2013, față de doar 95 în anul 2009. Se atestă prezența a 3 cercuri de pictură, 5 cercuri de dans și 3 cercuri literare.

Se atestă în ultimii trei ani o creștere de cca 30 mii lei alocați pentru promovarea și dezvoltarea culturii în localitate.



4.4.5 Sportul

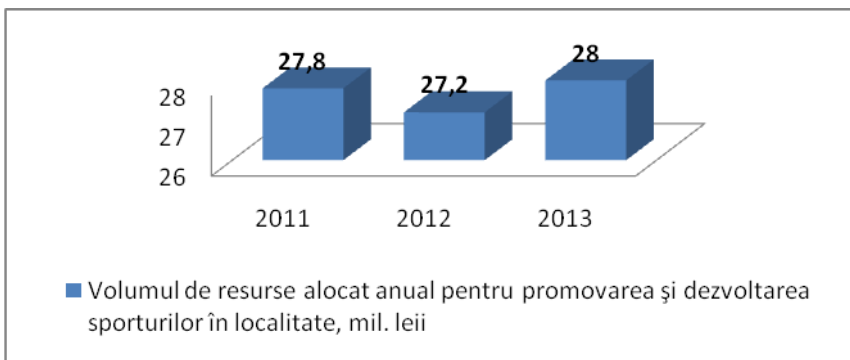
Unul dintre mecanismele eficiente de sporire a atractivității orașului este sportul. În ansamblu situația din acest domeniu se prezintă a fi satisfăcătoare. Existența diverselor secții sportive coordonate de cadre didactice de specialitate cât și a terenurilor respective face posibil accesul tineretului la acest mod de petrecere a timpului liber. Din perspectiva dată poate fi menționat efortul autorităților în organizarea reparației sălilor sportive. În vederea susținerii materiale a echipei FC Florești, care s-a format în 2002 și participă la Campionatul Național, divizia B. În paralel cu secțiile sportive se manifestă în această direcție și Clubul de adolescenți "Luceafărul". Către Ziua Sportivului care se marchează în a treia sâmbătă din luna mai se organizează acțiuni sportive și culturale dedicate acestei zile. Se desfășoară competiții orășenești la tenis de masă, joc de dame, șah, volei, baschet, mini-fotbal, atletism, starturi vesele, trîntă, tragerea otgonului. Numărul total al edificiilor sportive din oraș este de 21 obiecte, din care stadioane cu peste 500 locuri – 1, terenuri sportive – 13, săli sportive – 6, încăperi sportive amenajate – 3, inclusiv una amenajată cu тренажоре. Personalul angajat în organizarea practicării sporturilor alcătuiește 11 persoane, din care 8 sunt profesori de educație fizică și sport în instituțiile de învățământ din oraș. În ultimii 5 ani, în mediu 550 de locuitori revin unei săli de sport. În perioada 2009-2013 au derulat următoarele secții de sport: volei, fotbal, arte marțiale, trîntă, baschet, tenis de masă, șah și joc de dame.

În perioada 2009-2013 au funcționat următoarele tipuri de secții sportive:

- 4 secții de fotbal;
- 3 secții de volei;
- 5 secții de baschet;
- 2 secții de arte marțiale;
- 3 secții de trîntă;
- 5 secții de tenis de masă;
- 5 alte tipuri de secții.

Se indică o creștere a numărului premianților la campionatele naționale și internaționale.

Conform APL Florești, volumul de resurse alocat în ultimii trei ani atestă următorul buget:



Deși există numeroase posibilități de recreere și prin sport în general, practicarea lui în masă este grevată de diverse condiționări cum ar fi:

- Insuficiența fondurilor financiare alocate pentru întreținerea sau modernizarea dotărilor existente, ca de altfel și a personalului însărcinat cu curățenia și supravegherea păstrării ei;

4.4.6 Odihnă și divertisment

Pentru recreere orașul dispune de 9 zone atractive de agrement, situate la distanțe relativ mici de centrul orașului și de cartierele de locuit, la care accesul se poate face pietonal, fără prea mari dificultăți. În majoritatea zonelor de agrement sunt amplasate vicee publice.

4.4.7 Mass media

În oraș există 1 post de radio, 1 ziar raional cu un tiraj anual de 40 000 de exemplare, 1 post de televiziune local, și 3 reporteri care își desfășoară activitatea aici.

Publicația periodică ziarul „Actualități Floreștene” (A.F) și-a început activitatea la 1 noiembrie 2012. În această perioadă ziarul a avut o periodicitate de 85 de numere, inclusiv 14 numere ale Monitorului Oficial al raionului Florești. Informațiile conțin un caracter informativ, publicitar, sunt publicate deciziile consiliului raional, uneori și ale Consiliului orășenesc. Colegiul redacțional este alcătuit din 4 angajați. Una dintre viziunile strategice ale redacției este de a avea o pagină web, și crearea posibilității în colectarea mijloacelor financiare în scopuri caritabile. Această publicație acordă și servicii publicitare de executare a panourilor informative și a semnelor în volum, precum și servicii de traducere, comerț cu amănuntul a rechizitelor de birou. Opinia publică este prompt informată cu ceea ce se întâmplă în oraș prin intermediul FLORTV local. Este relevant de menționat că mass media locală are o influență reală asupra opiniei publice din localitate.

Administrația publică locală utilizează pe larg posibilitățile televiziunii locale “Flor-TV” pentru informarea publicului și crearea unui dialog constructiv (din a. 2000) între APL și populație.

Astfel, în cadrul rubricii “Noutăți” săptămânal sunt incluse știrile din agenda primăriei.

Noutățile sunt transmise joi în limba rusă și duminică în romana. Lunar în eter direct apare emisiunea “Ora primarului”.

4.5 Serviciile sociale

4.5.1 Educația

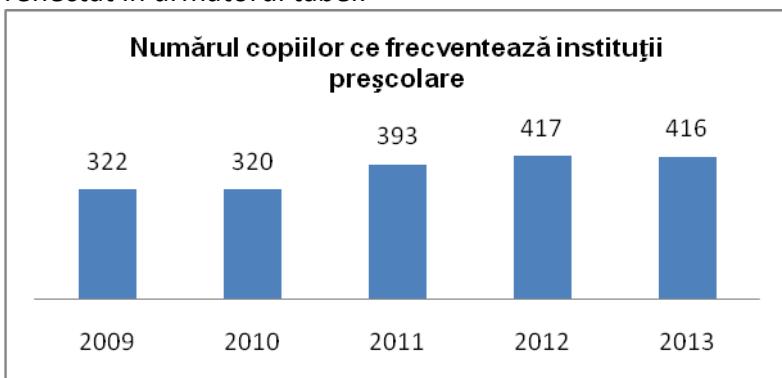
Orașul Florești dispune de o capacitate instituțională de educație și pregătire profesională considerabilă. Cele 3 grădinițe, școala primară, 4 licee teoretice (L.T., “Miron Costin”, L.T., “Mihai Eminescu”, L.T., “Ion Creangă”, L.T., “A.Cehov”) și școala profesională polivalentă care funcționează în oraș sunt capabile să ofere programe educaționale de următoarele niveluri:

- Educație preșcolară,
- Învățământ primar
- Învățământul gimnazial sau prima treaptă a învățământului secundar
- Învățământul mediu de cultură generală și cel liceal sau treapta a doua a învățământului secundar
- Învățământul secundar profesional

Este de menționat faptul că în LT „A.Cehov” se predă în două limbi (romana și rusă)

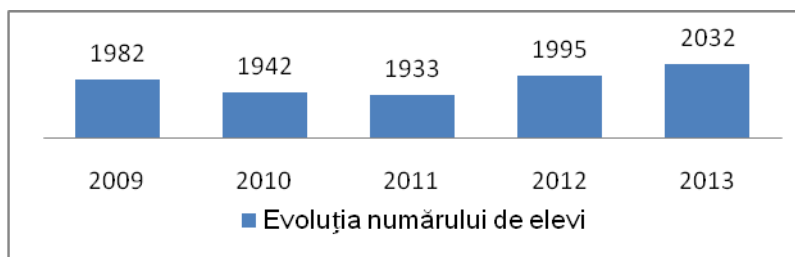
Procesul de instruire se desfășoară în toate instituțiile într-un singur schimb. În școala primară și în cele 4 licee există asociații ale părinților, care au creat câte un fond benevol de acordare a asistenței financiare extrabugetare instituțiilor respective.

Educația preșcolară. Se desfășoară în trei grădinițe, cu limbile de educație română (grădinița nr. 2 și nr.9) și română/rusă (grădinița nr. 7). Numărul total al copiilor cuprinși în educația preșcolară și în pregătirea obligatorie către școală din cadrul grădinițelor în ultimii 5 ani este reflectat în următorul tabel:



Starea clădirilor este satisfăcătoare, toate trei sunt dotate cu blocuri sanitare moderne, cu mobilier confortabil, cu săli de grupe și de festivități amenjate după toate standardele de rigoare. Aceste instituții preșcolare au încălzire autonomă, terenuri de joacă amenajate și personal instruit. Grădinița nr. 2 a fost dată în exploatare în 1957, și redeschisă în 2012. Are capacitatea de 110 locuri. Grădinița nr. 7, dată în exploatare în 1963 și reparată capital în 1986 cu o capacitate de 280 locuri. Grădinița nr.9 a fost dată în exploatare în 1977 și redeschisă în 2008, cu o capacitate de 170 locuri.

Învățământul primar. Este organizat în școala primară și în clasele I-IV din unele instituții de învățământ secundar general din oraș. Școala primară a fost dată în exploatare în 1991, ea are capacitatea de 650 locuri și activează într-un singur schimb. În cadrul școlii se desfășoară activități extracurriculare, există cercuri de creație artistică - “Ploaia de stele” „Miini dibace” „Limbi moderne” „Șah”. Starea tehnică a clădirii este satisfăcătoare. Clădirea este conectată la sistemul autonom de încălzire, iar blocurile sanitare sunt încorporate în clădire. Prima treaptă a învățământului secundar este gimnaziul. Învățământul la această treaptă se desfășoară în cele 4 licee teoretice din oraș. Gimnaziile autonome în oraș nu există. În învățământ primar și secundar general se atestă o scădere semnificativă a numărului de cadre didactice de la 142 în anul 2009 la 110 în anul 2013 respectiv crescând numărul de elevi la un cadru didactic de la 14 la 18. Numărul elevilor este în creștere în ultimii ani, lăsând spațiu semnificativ până la limita de capacitate a instituțiilor de învățământ primar și secundar care este de 2500 elevi, fiind utilizat în proporție de 80 la sută.



Cu toate că se poate aprecia că din punct de vedere logistic, orașul Florești dispune de un număr suficient de unități de învățământ, cât și de cadre didactice care pot acoperi toate disciplinele impuse de programul școlar sau opționale, se invocă necesitatea dezvoltării la nivel local al învățământului superior prin universități sau filiale ale acestora. Principalele probleme legate de funcționarea sistemului educațional cu care se confruntă localitatea în ultimii 5 ani:

- îmbunătățirea bazei tehnico-materiale a instituțiilor de învățământ- (mobiliu, inventar sportiv, echipament)
- dotarea cu inventar sportiv
- insuficiența menținerii, susținerii și promovării copiilor talentați

4.5.2 Ocrotirea sănătății

Instituțiile sistemului de ocrotire a sănătății prezente în oraș după implementarea reformei din domeniu sunt următoarele:

- Centrul Medicilor de Familie (CMF);
- Centrul de sănătate publică
- Centre de sănătate private (neurologice, stomatologice)
- Stațiunea de Asistență Medicală Urgentă (SAMU);
- Spitalul raional Florești;
- Laborator privat
- Secția consultativă

Asistența medicală primară este acordată prin intermediul medicilor de familie, constituiți în centru respectiv cu sediul în or. Florești. În cadrul CMF sunt prevăzute servicii ce pot fi acordate de către medicii de familie și alte servicii auxiliare: de laborator (laboratorul clinico-diagnostic), fizioterapie, diagnostică funcțională și planificare familială. Asigurarea cu medici de familie a orașului Florești este de 7,5 la 10 mii populație, în Republica Moldova acest indice e de 5,4 la 10 mii populație.

Asistența medicală din orașul Florești oferă toată gama de servicii medicale, începând de la servicii de medicină primară preventivă și până la asistența spitalicească. O măsură a accesibilității populației la servicii medicale este și numărul de angajați în sector. În oraș funcționează un spital, fiind proprietate publică a Consiliului Raional Florești, capacitatea instituției este de 370 de paturi, fiind utilizat în proporție de 100%. La 10000 de locuitori activează 14,4 cadre medicale, indice care nu a înregistrat schimbări semnificative în ultimii 5 ani.

Centrul de sănătate publică asigură protecția sănătății de mediu, ocupațională și siguranța alimentelor, identificând totodată și problemele de sănătate și a pericolelor pentru sănătate și comunitate, supraveghind și evaluând starea de sănătate a bunăstării populației cu ajutorul a 11 medici și 21 asistenți medicali.

În or. Florești se atestă o creștere a incidenței generale, cât și a prevalenței, care la rândul său exprimă toate cazurile de îmbolnăvire - primar depistate și repetate. Majorarea incidenței și prevalenței demonstrează creșterea gradului de accesibilitate a serviciilor medicale pentru populație.

Morbiditatea generală populației

	2009	2010	2011	2012	2013	Media pe republică 2013
Bolile sistemului circulator	1679,9	1784,3	1891,1	1833,0	Nu dispune	1515,4
Tumori maligne	961,3	1012,2	1081,6	1195,8	1164,4	1333,0
Bolile aparatului respirator	1867,2	1048,7	1300,9	865,7	Nu dispune	1448,2
Bolile sistemului digestiv, inclusiv	1197,6	1414,6	1446,5	1384,7	Nu dispune	926,3
Hepatice	3074,4	3321,1	3406,2	3311,6	2957,5	2226,6
Traume, otrăviri și alte consecințe ale cauzelor externe	134,8	155,8	147,7	131,9	102,4	290,7
Narcomani	28,6	32,1	32,3	35,9	34,7	280,8
Alcoolici	1742,0	1715,4	1710,9	1710,1	1691,1	1295,8
Tuberculoza	148,7	148,4	127,0	128,9	126,6	109,7
SIDA						

Pe parcursul anilor s-a atestat o creștere a morbidității prin tuberculoză. Posibil, creșterea din anii 2009 și 2010 se explică prin sporirea depistării. În procesul implementării Programului Național de control și combatere a tuberculozei, depistarea bolnavilor s-a efectuat prin intermediul medicului de familie. Au fost recepționate seturi complete de medicamente antituberculoase, care au permis lichidarea multor focare de tuberculoză și sporirea eficacității tratamentului.

Sporirea numărului de cazuri de îmbolnăvire a populației cu boli hepatice în anii 2010-2011 denotă calitatea proastă a apei potabile din surse decentralizate și gradul avansat de poluare a mediului ambiant. Cele mai frecvente cazuri de afectări au fost înregistrate în colectivitățile de copii: în instituțiile preșcolare și școli. Anul 2013 denotă o ușoară descreștere a cazurilor HIV/SIDA înregistrate pentru prima dată în orașul Florești în anul 1997. Principalii factori ce favorizează răspândirea în continuare a bolii este migrația populației și răspândirea folosirii drogurilor.

Dotarea instituțiilor cu echipament medical este la un nivel de 70 %, inclusiv transportul pentru urgențele medicale, dar uzura fizică și morală a utilajului este foarte avansată.

4.5.3 Asigurarea cu locuințe și facilități de confort

La 01.01.2014 fondul locativ al orașului Florești avea suprafața totală de 143 650 m² dintre care 70 300m² sunt dotați cu facilități de confort. În total în orașul Florești sunt construite 2 435 edificii locative. Ritmul de creștere a numărului de case particulare noi este în mediu 11,0 case pe an. . Fondul de locuințe este prezentat de case individuale cu lot pe lângă casă, clădiri - bloc cu 4-5 nivele. În medie unui locuitor îi revin 11 m² de suprafață totală. Majoritatea populației

este îndeplinită cu spațiu locativ, însă familiile noi formate primesc teren pentru construcția caselor individuale de locuit, evidențiindu-se necesitatea de fond locativ cu 3000 m².

După numărul de nivele, casele de locuit se structurează în felul următor:

- 1 casă cu 6 nivele
- 66 case cu 5 nivele
- 1 casă cu 4 nivele
- 1 casă cu 3 nivele
- 53 case cu 2 nivele
- 2313 case cu 1 nivel.

În plan de gestionare:

- 203 case la bilanțul ÎM „SersalFlor” (din ele 99 până la 5 nivele, 104 cu 1 nivel)
- 22 blocuri locative sunt gestionate de către Asociațiile proprietarilor locuințelor privatizate (APLP)
- 7 blocuri locative sunt gestionate de către proprietarii de cooperative (COOP)

Starea tehnică a blocurilor locative este satisfăcătoare. Astfel, peste 35 din ele necesită de urgență repararea acoperișurilor plate care se află în stare deplorabilă, costurile estimându-se la 30 ml lei. Afectează gestionarea fondului locativ sistemele inginerești deteriorate, neasigurarea ermetizării scărilor, subsolurilor, chiar și a apartamentelor. (sursa ÎM „SersalFlor”)

Principalele probleme legate de asigurarea cu locuințe și confort cu care se confruntă localitatea în ultimii 5 ani sunt:

- Lipsa spațiilor de locuit pentru tinerii specialiști

4.6 Dezvoltarea economică

4.6.1 Privire de ansamblu

Potențialul economic al orașului Florești îl formează 1219 subiecți ai activității de antreprenariat. Numărul acestora este într-o ascensiune continuă, deoarece s-a majorat în anul 2013 de 2,5 ori în raport cu anul 2012. Creșterea dată s-a produs din cauza dezvoltării activității economice pe bază de patentă. De asemenea în perioada anilor 2009-2014 de 1,8 ori a crescut numărul societăților cu răspundere limitată și al întreprinderilor individuale.

Creșterea numărului deținătorilor de patente și de întreprinderi individuale este o consecință a costurilor mai mici de înregistrare, evidenței fiscale și contabile simple, gradului înalt de flexibilitate, investițiilor inițiale mai mici pentru a fi lansate în comparație cu alte forme organizatorico-juridice.

În ramura transportului și telecomunicațiilor a avut loc o scădere bruscă a volumului vânzărilor în anul 2013 cu 23,5%. Transportul a suportat o transformare prin darea în arendă a parcului mijloacelor de transport (în special autocamioanele și autobuze) persoanelor particulare. În consecință, au crescut nu numai prețurile la serviciile prestate, dar și profitabilitatea întreprinderilor de transport: baza de transport auto nr. 14.

În domeniul serviciilor hoteliere, privatizarea hotelului orășenesc care activează din anul 1998 cu pierderi (8,6 mii lei) a condus la reconstrucția acestuia, îmbunătățirea condițiilor de deservire și activitatea hotelului a devenit profitabilă.

Majoritatea întreprinderilor au o situație financiară grea, continuând să genereze pierderi, cu toate că unele din ele au depășit acest declin, și-au reactivat procesul tehnologic, au înregistrat rezultate pozitive. Întreprinderea SA „Uzina de Utilaj Termo-tehnic” a reușit să obțină în 2012 profit în sumă de 280,1 mii lei.

Infrastructura financiar-bancară este reprezentată de filialele a 5 bănci comerciale – BC Moldova Agroindbanc SA, BCA Moldinbanc, BC Victoriabanc SA, BCA Banca Socială, BC Banca

de Economii a Moldovei, care însă sunt limitate în dreptul de lua decizii majore în privința eliberării creditelor.

Principalele probleme legate de dezvoltarea economică cu care se confruntă localitatea în ultimii 5 ani:

- Migrația înaltă, precum și abandonarea locurilor de muncă din cauza condițiilor neatractive (nivelul salariilor uneori este mai mic în raport cu mărimea indemnizațiilor sociale de șomaj)
- Nivelul scăzut de competențe în afaceri și a culturii antreprenoriale în ansamblu
- Cererea redusă pentru servicii în afaceri, care nu stimulează dezvoltarea instituțiilor de susținere
- Acces limitat la datele statisticii, ale organelor fiscale, Camerei de Înregistrare de Stat, care ar permite de a analiza situația mediului de afaceri

4.6.2 Industria

Potențialul industrial al orașului Florești îl formează 7 agenți economici, dintre care 5 reprezintă industria de prelucrare, 2 - industria ușoară. Întreprinderile mari asigură aproximativ 98 % din volumul producției industriale.

Industria de prelucrare este cea mai dezvoltată și este reprezentată de întreprinderile de prelucrare a fructelor și legumelor.

Din punct de vedere al formei de proprietate cea mai mare pondere în numărul total al agenților economici, din ramura industrială, aparține sectorului privat – 60,7 %, celor cu proprietate mixtă cu participare a capitalului străin – 37,2 %, mixtă fără participare a capitalului străin – 1,1%, iar celor cu proprietate publică le revine doar 1%. Concomitent este necesar de menționat că un număr destul de mare din agenții economici din raza orașului și-au suspendat activitatea sau temporar nu activează, fără însă de trece prin procedura de lichidare în ordinea stabilită de legislația în vigoare.

Sectorului industrial îi revine circa 80% din volumul produsului social-global al orașului sau 210,7736 mii lei în a 2012 și asigură 46% din forța de muncă ocupată în întreprinderile orașenești 1571 persoane din ocupate 3423 în toate ramurile în anul 2012.

Este foarte înalt nivelul uzurii mijloacelor fixe în industria de prelucrare a metalului. La SA "Uzina de utilaj termotehnic" după o tehnologie veche și cu utilaj destul de uzat se produc ușițe de fontă pentru sobe, grile, dispozitive pentru sobele casnice, robinete cu sertar etc.; care sunt până în prezent solicitate de toată populația.

Conform rezultatelor activității agenților economici, industria orașului poate fi împărțită în trei grupe:

- Întreprinderi viabile: S.A. „Uzina de utilaj termo-tehnic”, S.A. „Fabrica de conserve”, SRL„FloreanaFashion”, SRL„TabitaCom”, SRL„Flerixon”, SRL„FB Unicom”, SRL„IUGComertG”, Uniunea de consum, SRL„Drancor”
- Întreprinderi falimentare: SA„CristalFlor”; SA„Fabrica de tutun”
- Întreprinderi falimentare: S.A. „Fabrica de tutun”

4.6.3 Comerț și servicii

O deosebită importanță pentru deservirea zilnică a populației cu strictul necesar îi revine comerțului și serviciilor. Pentru a facilita procesul de comercializare a produselor alimentare și agricole, au mai fost deschise 2 mini-piețe în diferite regiuni ale orașului, comode și accesibile pentru populație.În anul 2013 activează 161 întreprinderi individuale,comparativ cu 148 în 2012, 131 SRL-uri,comparativ cu 129 în 2012; 7 Societăți pe Acțiuni ,comparativ cu 6 în 2012.

Activează 3 întreprinderi prestatoare de servicii publice din subordinea Consiliului orășenesc SA, „Servicii comunale Florești”, ÎM, „Rețele termice Florești”, și ÎM, „SersalFlor”

Veniturile SA, „Servicii comunale Florești”, în anul 2013 a constituit suma de 15772,9 mii lei comparativ cu 15650,9 mii lei din anul 2012, **Inclusiv,**

- **venituri din vânzări:**

15772,9 mii lei în 2013, comparativ cu 15650,9 mii lei în 2012

2) **cheltuielile** privind remunerarea muncii au constituit 5496,7 mii lei comparativ cu 6015,2 mii lei din anul 2012

3) **rezultatul din activitatea operațională:** - **1144,9 mii lei,** comparativ cu - 1184,5 mii lei din anul 2012

Făcînd referire la activitatea SA, „Servicii comunale Florești”, vreau repetat să aduc la cunoștință, că în ultimii ani, se lucrează intens la implementarea Proiectului de dezvoltare a serviciilor de aprovizionare cu apă potabilă

4.6.4 Turism

Obiectivele turistice atractive în orașul Florești sunt:

Podul de Fier- În 1908, se adoptă hotărîrea de a construi un pod de metal, peste Răut. Podul este necesar pentru că aici e locul cel mai înviorat lîngă gară, iar la 30 de verste pe Răut și 70 de verste în jos nu există nici un pod (pag,38, cartea „Orașul Florești” Vasile Trofăilă).

Gara Feroviară- În anul 1894 s-a deschis circulația trenurilor pe noul traseu de cale ferată Rîbnița-Slobodca (Bălți), cu lungimea de 115 verste. Edificiul gării de călătorie a fost dat în exploatare mai tîrziu, în anul 1897. Multe a văzut gara din Florești, într-un secol și ceva, este cea mai veche întreprindere din Florești.

Complexul Memorial în memoria victimelor catastrofei de la Cernobîl, victimelor războiului din Transnistria și Afganistan -Complexul Memorial în memoria victimelor, a fost deschis pe data de 16.11.2013, arhitectorul Bobeico Serghei prin aportul Consiliului raional Florești; Primăria orașului Florești, au contribuit cetățenii orașului și participanții Asociațiilor Cernobîl, Transnistria și Afganistan.

În localitate există două hoteluri, apte de a satisface un flux minor de turiști.

Probleme depistate:

- lipsa unor pensiuni cu specific turistic pe teritoriul orașului care să ofere condiții necesare pentru masă și cazare- lipsa unei promovări susținute prin pliante informative sau prin alte mijloace

-lipsa unei concepții manageriale moderne în raport cu potențialul turistic existent;

- lipsa unui studiu făcut pentru această zonă și o informare necorespunzătoare a administrației publice locale pentru investiții

-promovarea slabă a legendelor locale

4.6.6 Gestionarea activelor

4.7. Infrastructura

4.7.1 Rețeaua de transport

Infrastructura de transport a orașului Florești include 89 km de drumuri publice (de importanță națională – 2,5 km, de importanță locală – 86,5 km).

În localitate este necesar de construit 15 km de drum noi, pe lîngă acest fapt se atestă necesitatea a 150 mil. lei pentru reparația totală a drumurilor din orașul Florești. Cheltuielile anuale efectuate pentru reparația curentă a drumurilor înregistrează în anul 2013 un volum de 1 mil de lei.

Conform sondajului de opinie realizat de Magenta Consulting, cât privește nivelul satisfacției legate de activitățile de întreținere și reparare a străzilor, respondenții au demonstrat că sunt

cel mai mulțumiți de calitatea carosabilului a străzilor din localitate, acordând o notă medie de 2.68.

Orașul Florești dispune doar de 2% din volumul necesar de resurse pentru construcția drumurilor noi.

4.7.2 Rețeaua de alimentare cu apă și canalizare

Gospodăria Comunală Florești a fost înființată în iulie 1944, având ca scop prestarea serviciilor în domeniul comunal locativ. Ulterior întreprinderea a trecut prin mai multe etape de reorganizare, ultima fiind în 19 aprilie 2001, când în baza Direcției de producere Apă-Canal și a Direcției de producere a Gospodăriei locativ-comunale a raionului Florești a fost fondată SA „Servicii Comunale Florești”, pachetul de acțiuni aparținând 100 % Consiliului orașenesc Florești. La moment, SA „Servicii Comunale Florești” are ca obiect de activitate alimentarea cu apă potabilă a orașelor Florești, Ghindești, Mărculești și un număr de 10 primării ale raionului Florești, la fel asigurarea canalizării și epurării apelor uzate din or. Florești și Ghindești.

Activitatea de bază: 1. Captarea și distribuția apei potabile

- captarea și pomparea cantităților de apă necesare a fi furnizate consumatorilor 24 ore/24 ore, la nivel de calitate corespunzătoare standardelor naționale în vigoare.
- menținerea în stare optimă de funcționare a instalațiilor de pompare, tratare, distribuție și stocare.
- realizarea și menținerea integrității perimetrelor de protecție sanitară la toate obiectivele.

2. Exploatarea rețelei de canalizare:

- Evacuarea și transportarea integrală a apelor uzate menajere, de la toți consumatorii de apă racordați la rețeaua de canalizare.
- Evacuarea apelor uzate industriale, de la întreprinderile racordate la rețeaua de canalizare.

3. Epurarea apelor reziduale:

- Curățarea și purificarea prin eliminare din apa potabilă, industriale și de canal a substanțelor necorespunzătoare utilizărilor.
- Epurarea mecanică și biologică a apelor uzate, menajere și industriale cu o capacitate de - 5300 m³/24h.

4. Deservirea tehnică a fondului locativ:

- Deservirea sistemelor de apeduct și de evacuare a apelor uzate în subsolurile blocurilor multietajate, precum și a coloanelor comune de apeduct din apartamente (în cazuri de avariere).
- Numărul blocurilor deservite - 43 bl.
- Suprafața totală a fondului locativ deservit - 62 831 m².

5. Alte activități prestate contracost:

- Asanare și desfundare a rețelelor de canalizare;
- Racordare la rețelele de apă a noilor consumatori;
- Instalare a contoarelor de evidență a apei și a căminelor de vizitare a contoarelor la consumatori;
- Servicii de transportare și terasament.

Investiții în dezvoltarea Companiei: în perioada ultimilor ani, în cadrul întreprinderii au fost implementate un șir de proiecte cu susținerea diferitor donatori și cu participarea întreprinderii, cu mijloace financiare proprii, dintre care cele mai importante:

- 2009-„Proiectul Național de Alimentare cu Apă și Canalizare” - investiții sub forma de credit al Băncii Mondiale (1 000 000 USD)

- 2010-”Reabilitarea rețelelor de aducțiune a apei potabile din or. Ghindești”-investiții sub formă de grant: Fondul Ecologic Național –
- 633 047 lei , investiții proprii- 335 511 lei.
- 2011-”Programul de investiții „Reabilitarea rețelelor de distribuție a apei potabile și canalizare în or. Ghindești”-investiții sub formă de grant: Fondul Ecologic Național–617 803 lei; investiții proprii-181 289 lei , 1000 000 lei Consiliul Raional Florești).
- 2011- Proiectul BERD „Dezvoltarea unităților de apă din Moldova” investiții sub forma de credit BERD- 2 167 000 EURO și grant - BEI și FIV- 4 333 000 EURO.

SA„Servicii Comunale Florești” dispune de **Certificări ale sistemelor de management implementate**, și anume:

- ISO – 9001:2008 – **Sistem de Management al Calității**. SA”Servicii Comunale Florești” deține certificatul ISO 9001:2008 privind Sistemul de Management al Calității

(Nr. RO 8969 eliberat 05.04.2012);

- ISO – 22 000:2005 – **Sistem de Management al Siguranței Alimentului**. SA”Servicii Comunale Florești” deține certificatul ISO 22000:2005 privind Sistemul de Management al Securității Alimentului (Nr. RO0315 eliberat 05.04.2012)

Investițiile către SA„Servicii Comunale Florești” în sistemul de apă și canalizare în perioada anilor 2004-2014 se atestă a fi următoarele:

- investiții din bugetul local: 2061800 lei
- investiții din bugetul național: 1350850 lei
- investiții internaționale: 119029142,8 lei

Infrastructura de alimentare cu apă și canalizare:

Sistemul de alimentare cu apă:

- 16 surse subterane , cu o capacitate instalată de **40 m³/h**
- 9 rezervoare de apă , cu un volum total înmagazinat de **7000 m³**
- 6 statii de pompare cu apă potabilă
- Conducte de alimentare cu apă potabilă cu o lungime de peste **262,771 km**, dintre care : rețele noi-**143,02 km**; rețele renovate-**119,752 km**
- Statia de clorinare Independenței, dotată cu instalație pentru producerea și dozarea a hipocloritului de sodiu (NaOCl) pentru dezinfectarea apei potabile.
- Populația bransată la public de alimentare cu apă, este în număr de **22108** persoane.
- Numărul total de bransamente de apă – **10655** , fiind contorizate în proporție de 100%.

Sistemul de canalizare :

- Evacuarea și transportarea integrală a apelor uzate menajere, de la toți consumatorii de apă racordați la rețeaua de canalizare.
- Evacuarea apelor uzate industriale,de la întreprinderile racordate la rețeaua de canalizare.
- Lungimea totală a rețelelor de canalizare – **33,3 km**, inclusiv: or. Florești - **22,4 km**. și or. Ghindești - **10, 9 km**
- Epurarea mecanică și biologică a apelor uzate, menajere și industriale cu o capacitate de - **5300 m³/24h**
- Populația bransată la sistemul public de canalizare este de **9324** .

În cazul serviciului de aprovizionare cu apă, gospodăriile beneficiază de acest serviciu în proporție de 98% pe parcursul a 7 zile pe săptămână, iar 100% au acces la apă curentă mai mult de 19 ore pe zi.

Cât privește nivelul satisfacției față de serviciul alimentare cu apă a gospodăriilor, locuitorii orașului Florești s-au declarat mulțumiți de serviciul apeduct de care beneficiază, acordând o notă medie de 5.82 pentru activitatea ÎM Apă-Canal (conform sondajului Magenta Consulting). Totuși calitatea apei furnizate este apreciată mai puțin-5.77 puncte, iar 31% dintre respondenți au menționat că pe parcursul ultimului an, au avut loc 2-8 întreruperi nereglementate. A crescut considerabil tariful pentru serviciile de aprovizionare cu apă, atingând cota de 17,06 lei în 2013 față de 9 lei în 2009.

Orașul Florești are un sistem de canalizare centralizat funcțional care acoperă 45 la sută din totalul populației din localitate. În ultimii cinci numărul gospodăriilor neconectate a rămas neschimbat de 3480.

Problemele cu care se confruntă acest domeniu sunt:

- clorarea condiționată (fintinilor)
- înlocuirea țevilor vechi de oțel
- repararea rezervoarelor de apă

Strategii de operare:

Pentru a-și îmbunătăți performanțele operaționale și manageriale, SA "Servicii Comunale Florești" a elaborat un set de strategii menite să stabilească obiectivele principale în dezvoltarea companiei și responsabilitățile speciale pentru atingerea acestor obiective. Astfel au fost puse în acțiune :

- Programul de reducere al apei nefacturate.
- Programul de management energetic.
- Politica de acțiuni sociale și de mediu.
- Politica tarifară.
- Politica de facturare și colectare.
- Politica de implicare a apărților interesate (politica de informare publică).

Compania dispune de un plan de afaceri pe o perioadă de 5 ani, care stabilește principalele direcții de activitate, care vor asigura o înaltă calitate a serviciilor destinate consumatorilor.

4.7.3 Rețele energetice, eficiența consumului de energie, utilizarea energiei regenerabile

Vectorul energetic pentru alimentarea cu căldură a clădirilor din oraș este gazul natural, livrat prin intermediul întreprinderii "Florești-Gaz" din sistemul SA "Moldovagaz". Alimentarea cu energie termică se realizează prin intermediul SACET precum și a centralelor termice autonome pe gaze naturale.

În trecut, sistemul centralizat de alimentare cu energie termică, construit în perioada sovietică, asigură cu energie termică majoritatea instituțiilor publice, blocurile locative, sectorul industrial și alți agenți economici. Sistemul și-a redus drastic activitatea din cauza perioadei de criză din anii 1990, când o mare parte din cei din industrie și-au încetat activitatea, iar cei din sectorul locativ s-au deconectat de la SACET, asigurându-și necesarul de energie termică prin intermediul centralelor autonome pe gaze naturale.

Întreprinderea ÎM „Rețele Termice Florești” deservește sistemul centralizat de încălzire. Rețeaua de distribuție este reprezentată de conducte supraterane și subterane, instalate în anii

2000, care sunt în stare bună. Întreprinderea ÎM „Rețele Termice Florești” gestionează SACET prin care se asigură alimentarea cu energie termică pentru 9 clădiri publice.

Facturarea energiei termice pe consumatori individuali se face pe baza citirilor de pe contoarele de căldură cu care sunt dotați consumatorii.

Alimentarea cu energie electrică se face din Sistemul Energetic Național prin intermediul întreprinderii de distribuție “RED Nord” S.A.

Principalele surse regenerabile de energie disponibile sunt energia solară și biomasa.

Primăria Florești.

În ultimii ani, primăria Florești a întreprins o serie de măsuri pentru creșterea eficienței energetice în clădirile publice gestionate de primărie precum și extinderea sistemului de iluminat public. Printre aceste inițiative au fost proiectele realizate cu suportul FISM și PNUD la Grădinița nr. 9 (schimbarea ferestrelor și instalarea de colectoare solare pentru prepararea de ACM), Grădinița nr. 2 (instalare CT, schimbare rețele interne de agent termic) și Liceul „Miron Costin” (schimbarea ferestrelor). Primăria Florești a reușit cu surse proprii să implementeze măsuri de creștere a eficienței energetice la Grădinița nr. 7 și Școala primară (schimbarea tâmplăriei). Utilizarea rațională a energiei și în multe cazuri, furnizarea de energie sunt elemente de interes major pentru autoritatea locală. Deci, planificarea energiei locale este un instrument important de gestionare a energiei la acest nivel, astfel prin Programul Local de Eficiență Energetică pentru locuitorii orașului Florești este promovată și asigurată eficiența energetică.⁵

Energia electrică în alimentarea cu energie electrică se face din Sistemul Energetic Național prin intermediul întreprinderii de distribuție “RED Nord” S.A.

Numai o mică parte de locuitori ai orașului situați în planurile noi de construcție a caselor de locuit nu beneficiază de energie electrică.

N d/o	Denumirea indicatorilor	2009	2010	2011	2012	2013
1.	Consumul energiei electrice din surse tradiționale					
1.1	Consumul anual total de energie electrică în localitate, kW/oră	8359676	8290023	11127097	8509645	8671724
1.2	Cheltuielile anuale cu consumul anual total de energie electrică în localitate, mil. lei	12,04	12,6	20,03	16,34	17,7
1.3	Consumul anual de energie electrică pentru iluminarea stradală, kW/oră	153856	15701	16304	19751	11520
1.4	Cheltuielile anuale cu iluminarea stradală, mil. lei	0,0221	0,0238	0,0239	0,0379	0,0236

⁵ Programul Local de Eficiență Energetică pentru consumatorii Primăriei Florești, 2015

1.5	Ponderea numărului de surse de iluminare cu LED-uri în numărul total de surse de iluminare stradală.	0	0	0	0	0
1.6	Consumul anual de energie electrică în sediile administrative, kW/oră					
1.7	Cheltuielile anuale cu energia electrică consumată în sediile APL, mil. lei	382,1	406,2	387,9	478,6	341,4

4.7.4 Managementul deșeurilor

Începând cu anul 2013 în oraș activează Întreprinderea Municipală de colectare a deșeurilor. În anul 2013 s-au cheltuit 3,295.7 mil. lei în scopul prestării serviciilor de salubritate și exploatare a sistemului de colectare a deșeurilor. Din totalul gospodăriilor orașului Florești, 96% beneficiază de servicii de salubritate (evacuarea gunoiului menajer), toate având încheiat și un contract cu prestatorul acestui serviciu. De cele mai multe ori (39% dintre cazuri), deșeurile menajere sunt colectate din gospodăria o dată pe săptămână, conform sondajului Magenta Consulting.

Colectarea deșeurilor stradale și întreținerea spațiilor verzi se realizează de către serviciul primăriei, cu un efectiv de 92 de lucrători și 10 mijloace de transport, după un grafic strict .

Locuitorii orașului achită în mediu 10 lei pe lună pentru serviciile de salubritate ceea relevă o concordanță între preț și calitate.

Din datele furnizate de prestatorii de salubritate se observă că în anul 2013 a crescut cantitatea de deșeuri colectată de la casele particulare datorită pe de o parte extinderii serviciului de salubritate în zonele limitrofe ale orașului cât și apariției de noi construcții în oraș. Depozitarea deșeurilor urbane se face la la poligonul orășenesc, fără a fi supuse vre-unei forme de prelucrare, deseori se ard, poluând astfel aerul. Trebuie menționat că depozitul nu este construit conform normelor ecologice.

Deșeurile industriale sunt depozitate de sinestătător de către agenții economici la poligonul orășenesc, fără sortare. Datorită capacității reduse a poligonului actual (suprafața poligonului este de 15000 m², cantitatea de materiale depozitate zilnic este de 34 m³), se impune construcția stației de sortare a deșeurilor conform proiectului finanțat de GIZ prin ADR Nord.

Pentru acumularea deșeurilor sunt utilizate 22 containere mari și 130 coșuri de gunoi, ultimele fiind instalate în locurile publice. Principalele componente ale deșeurilor menajere sunt hârtia, cartonul, sticla, polietilena, cartonul presat, metalul și resturile alimentare. Colectarea separată a deșeurilor nu se efectuează. În oraș sunt construite 72 platforme pentru amplasarea containerelor de gunoi, pe care sunt amplasate 273 containere cu o capacitate de 1,1 m³. În anul 2014-2015 va fi construită stația de selectare a deșeurilor solide (hârtie, sticlă, plastic.)

Deșeurile industriale se formează cu preponderență în industrie și la construcții. Cantitatea și compoziția chimică a acestora nu reprezintă un pericol imediat pentru populația orașului. O problemă aparte o reprezintă tuburile luminescente uzate - 2200 buc/an, anvelopele de cauciuc uzate - 526 buc/an și acumulatorii uzate – circa 135 buc/an, dar numărul ultimelor va fi în creștere odată cu creșterea numărului de automobile în oraș. Reciclarea pe cale industrială a deșeurilor nu se efectuează la moment însă este elaborat proiectul tehnic de construcție a stației de sortare și selectare a deșeurilor solide. Managementul deșeurilor în oraș și localitățile

apropiate se va face prin delegarea serviciului SA,,Serviciul de salubritate Florești” prin cooperare intercomunitară.

Acest fapt determină penetrarea masivă a apei uzate în sol și în poluarea apelor subterane.

4.8. Mediul ambiant și situația ecologică

4.8.1 Factorii calității mediului – apa, solul, aerul

Trendul indicatorilor ce reflectă gradul de poluare a apelor de suprafață din localitate este în creștere în ultimii 5 ani :

Denumirea indicatorilor	2009	2010	2011	2012	2013
Concentrația de sulfat (Indicele de concentrație/LMA)	470.5	355.4	441.5	458.0	446.5
Concentrația de azotați (Indicele de concentrație/LMA)	18.05	15.7	23.9	14.3	21.6
Concentrația de hidrocarburi (Indicele de concentrație /LMA)	8.2	8.8	9.2	9.0	9.9

Principalele probleme legate de gradul de poluare a apelor de suprafață cu care se confruntă localitatea în ultimii 5 ani sunt:

1. lipsa sistemelor de canalizare pentru apele provenite de la casele de trai, instituții, întreprinderi, de la precipitațiile atmosferice
2. lipsa în localitățile rurale a colectoarelor de canalizare și stațiilor de epurare.
3. organizarea insuficientă de colectare și evacuare a deșeurilor (prin nedelimitare, nesortarea acestora)

Trendul indicatorilor ce reflectă gradul de poluare a apelor subterane din localitate indică descreșterea concentrației de sulfat și a concentrației de azotați și în același timp o staționare mărită a concentrației de hidrocarburi.

Denumirea indicatorilor	2009	2010	2011	2012	2013
Concentrația de sulfat (Indicele de concentrație/LMA)	302,2	312,6	383,5	375,1	272,2
Concentrația de azotați (Indicele de concentrație/LMA)	33,0	36,07	37,6	29,1	21,6
Concentrația de hidrocarburi (Indicele de concentrație /LMA)	619,6	604,9	532,7	560	628,5

Trendul indicatorilor ce reflectă gradul de poluare a solurilor din localitate indică o creștere a poluării în anul 2013 atât cu îngrășăminte chimice cât și a concentrației amoniului și a azoizilor

Denumirea indicatorilor	2009	2010	2011	2012	2013
Poluarea cu substanțe chimice și îngrășăminte minerale	1,44	1,55	4,9	4,9	5,8
Concentrația amoniului (Indicele de concentrație/LMA)	78,1	14,0	69,8	67,9	80,1

Concentrația azotaților (Indicele de concentrație/LMA)	0,015	0,015	1,6	0,13	0,15
Concentrația azotiților (Indicele de concentrație/LMA)	78,1	14,0	69,8	67,9	80,1

Se invocă următoarele probleme

- Insuficiența ONG de mediu;
- Lipsa colectorului apelor pluviale
- Lipsa poligoanelor de colectare a deșeurilor și nesortarea deșeurilor
- Rezerve insuficiente de apă potabilă
- Neasigurarea a 100 % din populație cu apă potabilă centralizată
- Servicii canalizare insuficiente
- Gunoști neautorizate
- Nivel jos de cultură sanitară a
- Procent mic de înverzire

4.8.2 Designul hidrologic

Resursele acvatice ale orașului sunt alcătuite din apele de suprafață și apele subterane. Apele de suprafață ocupă un teritoriu de 55 ha, din care 6 ha sunt iazuri. Pe teritoriul orașului curge râul Răut, pe o lungime de 5,3 km. În partea de jos a podului peste Răut, spre satul Vărvăreuca, este amplasat un baraj, care reglează cursul de apă în râu. Stare tehnică a barajului este critică, deoarece din cele 6 despărțituri funcționează numai una. În prezent se duc tratative pentru trecerea barajului la balanța primăriei Florești în scopul asigurării deservirii calitative a acestuia. În orașul Florești sunt câteva izvoare pe str. Renașterii și str. Beleaev. Starea lor sanitară lasă de dorit, deoarece acolo se spală rufe, sunt adăpate vitele ș.a.

Iazul orașenesc stă la balanța primăriei. Pașaport tehnic pe iazul dat nu există. Titlu de Stat de folosire separată a apei lipsește. La momentul dat este folosit ca zonă de odihnă, fiind situat alături de o fâșie de copaci coniferi și cu frunza lată.

Anul dării în exploatare a iazului se consideră 1975. Lungimea bazinului este de 267 m, lățimea – 145 m, adâncimea – 2, 3. suprafața apei este 4,47 ha. Volumul total – 127 mii m³. Starea tehnică a barajului e considerată satisfăcătoare. Lungimea barajului – 121 m, înălțimea - 8,35 m. Starea tehnică a construcțiilor hidrotehnice este satisfăcătoare, starea taluzului oval este satisfăcătoare.

Albia iazului în partea de sus este foarte înămolită, din care cauză primăria orașului Florești a organizat transportarea și repartizarea a 300 m³ de nisip, amenajând plaja pentru locuitorii orașului. Starea fâșiei riverane este satisfăcătoare.

4.9. Guvernarea locală/Indicatori de performanță

4.9.1 Securitatea locuitorilor

Cea mai importantă nevoie a comunității rămâne protejarea vieții, iar alături de celelalte instituții de prestare a serviciilor publice pentru garantarea drepturilor și libertăților, poliția contribuie în activitatea de zi cu zi la oferirea unui sprijin imediat la apelul de urgență al cetățeanului. Crimele sesizate la nivel de oraș au crescut în anul 2013 față de anul 2012 însă au scăzut față de anul 2011 fapt ce dovedește eficacitatea programelor de prevenire derulate și a măsurilor întreprinse în scopul asigurării securității locuitorilor:

Pe parcursul anilor 2009-2014 conform diagramei crimelor săvârșite pe teritoriul orașului s-au stabilit următoarele cifre:

an. 2009 – 99 infracțiuni, dintre care 5 economice

an.2010 -172 infracțiuni, dintre care 5 economice

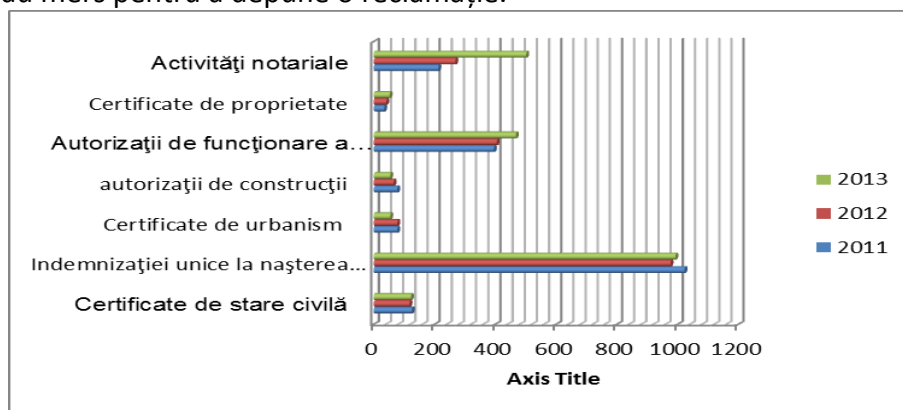
an.2011- 179 infracțiuni dintre care 6 economice

an.2013 -164 infracțiuni, dintre care 9 economice

an.2014-167 infracțiuni, dintre care 7 economice

4.9.2 Serviciile administrative

Potrivit sondajului realizat de Magenta Consulting, din totalul locuitorilor orașului Florești, 22% au apelat la serviciile administrative prestate de către Administrația Publică Locală. Cei mai mulți (24%) s-au adresat funcționarilor primăriei în scopul perfectării unor acte, 16% au solicitat o consultație iar 13 % - au dorit să obțină o audiere. Doar 7% din respondenți au mers pentru a depune o reclamație.



4.9.3 Managementul serviciilor publice

În oraș activează 3 întreprinderi municipale fondate de APL:

1. apă și canalizare
2. salubritate
3. termoficare

Conform datelor raportului „Evaluarea performanțelor APL Florești”, nivelul de performanță privind organizarea funcționării și prestării serviciilor administrative la Primăria Florești este apreciată în mediu cu calificativul de performanță **C**.

Pentru îmbunătățirea performanței activității autorităților publice locale în acest domeniu, se recomandă următoarele:

- Reactualizarea conținutului și aprobarea în varianta nouă a Statutului localității și Regulamentului Consiliului Local;
- Elaborarea și menținerea Registrului patrimoniului public;
- Efectuarea automatizată a circuitului documentelor;
- Respectarea și indicarea termenilor pentru executarea scrisorilor;
- Elaborarea și implementarea Planului de Dezvoltare Instituțională;

4.9.4 Managementul finanțelor publice locale, proprietatea publică și implementarea proiectelor finanțate din exterior

Dintre participanții la studiul realizat de Magenta Consulting, nimeni nu a afirmat că este informat cu privire la valoarea bugetului orașului Florești. Totodată, 13% au declarat că pentru ei ar fi foarte important să participe în procesul de elaborare și aprobare a bugetului local.

Referindu-ne la nivelul de informare cu privire la alocarea banilor din bugetul local, doar 3% dintre respondenți au răspuns afirmativ.

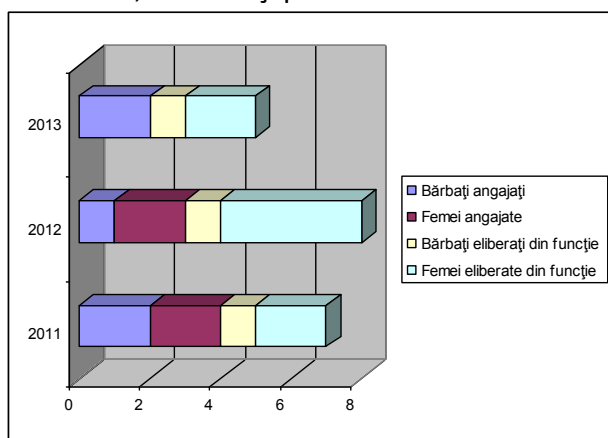
Se utilizează următoarele mecanisme pentru asigurarea transparenței procesului decizional:

- panoul informativ în cadrul primăriei (sau în preajma acesteia)
- Ziarul local publică periodic informații ample și relevante privind procesul decizional local
- Web Site-ul actualizat în mod periodic
- TV local
- Prin intermediul consilierilor

În scopul asigurării participării locuitorilor comunității în procesul decizional APL organizează permanent consultații publice speciale, anunță pe larg și expediază invitații pentru ședințele consiliului local, colectează mai multe propuneri și inițiative de la locuitorii comunității.

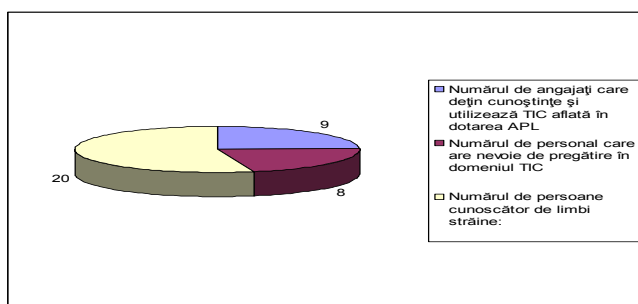
4.9.5 Capacitatea factorului uman din APL & evaluarea resurselor

În statele de personal a primăriei sunt aprobate 14 unități de funcționari publici, și 2 unități de personal de deservire iar conform indicelui gender predomină femeile în proporție de 70 la sută. Numărul tinerilor angajați este de 3 persoane tinere, 4 persoane sunt cu vârsta cuprinsă între 36-50 ani, iar ceilalți peste 51 ani.



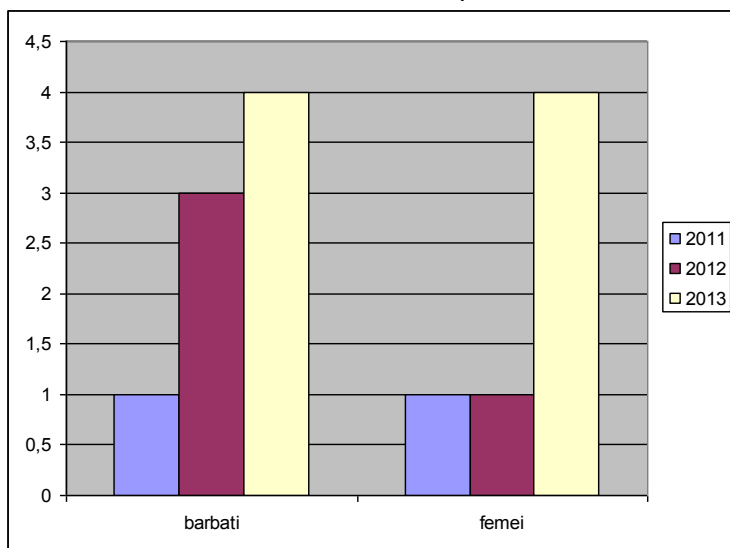
Marea majoritate a funcționarilor primăriei au studii superioare (12) și doar 2 medii speciale. Angajații dispun de experiență de lucru. Stagiul de muncă cel mai scurt în calitate de funcționari publici este de 3 ani, maximal – peste 26 de ani. Studii în domeniul administrației publice are numai un specialist. În comparație cu statele de personal din fostul mandat al Consiliului Orășenesc, personalul scriptic a suferit modificări esențiale. Suplinirea tuturor posturilor din aparatul primăriei s-a efectuat prin concurs public.

În ceea ce privește capacitatea funcțională a angajaților primăriei este relevantă cunoașterea limbii ruse și mai puțin a limbilor de circuit european.



Perfecționarea continuă a personalului permanent se află în atenția Primarului, fiind valorificate toate posibilitățile de instruire, efectuare vizitelor de documentare, schimb de experiență, participarea la seminare, cursuri de perfecționare

În perioada 2011-2013 se observă o ușoară creștere a numărului de angajați ai UAT care au beneficiat de cursuri de dezvoltare profesională în domeniul lor de specializare:



Anual funcționarii publici de execuție ai primăriei sunt evaluați cu calificativul „bine” și „foarte bine”, deținând următoarele grade de calificare: clasa III-2 persoane; clasa II- 2 persoane; clasa I- 4 persoane. Semestrial, din anul 2012, funcționarii publici de execuție sunt supuși evaluării performanțelor colective de muncă. La aceste evaluări autoritatea publică locală a obținut calificativul „bine”

V. Strategia locală de dezvoltare socio-economică integrată

5.1. Cadrul General al Strategiei

Analiza cadrului strategic are drept scop identificarea priorităților stabilite la nivelurile: național, regional, raional și sectorial. Aceasta își propune, de asemenea, să identifice influența pe care strategiile respective o au asupra orașului Florești, precum și importanța pe care aceste strategii o au în cadrul procesului de elaborare a planului de dezvoltare a orașului.

DS 1. Dezvoltarea educației și culturii la nivel de comunitate

Obiectivul specific 1.1. Promovarea sectorului cultural și celui al educației

La realizarea obiectivului în cauză vor fi luate în considerare prevederile strategiilor regionale și naționale în domeniu, în special, Strategia Națională de Dezvoltare „Moldova 2020”, Strategia

„Europa 2020”, Strategia Sectorială de Dezvoltare pentru anii 2014-2020 „Educația 2020”, Strategia de Dezvoltare a culturii „Cultura2020”, care reprezintă o viziune coerentă de dezvoltare a sectorului cultural al țării și care se axează pe următoarele principii de bază:

1. protejarea și valorificarea patrimoniului cultural al țării, care este o prioritate națională;
2. accesul cetățenilor la valorile culturale ale țării;
3. producerea bunurilor și serviciilor culturale pentru creșterea economică a țării;
4. promovarea culturii în calitate de factor determinant în domeniul educației și formării cetățenilor țării.

De asemenea, la realizarea obiectivului vor fi luate în considerare și cele 7 priorități stabilite în Strategia Națională „Moldova 2020”, care impun realizarea următoarelor acțiuni în sectorul cultural:

- 1) crearea unui climat favorabil pentru artiștii și angajații din sectorul cultural;
- 2) descentralizarea sectorului cultural și diminuarea costurilor finanțării prin intensificarea concurenței în domeniul cultural;
- 3) ameliorarea și dezvoltarea climatului de afaceri în sectorul cultural;
- 4) salvagardarea patrimoniului cultural național în toată diversitatea lui.

Implementarea acestor acțiuni vor contribui în mod inevitabil la sporirea interesului populației față de tezaurul cultural național, iar în rezultat la:

- cunoașterea istoriei naționale și universale;
- promovarea tezaurului cultural național și universal;
- respectarea tradițiilor, datinilor, obiceiurilor propriului popor și ale etniilor conlocuitoare;
- respectarea normelor de comportament etic.

In domeniul educației obiectivul specific va corela strâns cu obiectivele generale și principiile fundamentale ale Strategiei „Educația 2020”:

Obiectivele generale ale strategiei

- (i) asigurarea dezvoltării durabile a sistemului educațional în vederea formării unei personalități integre, active, sociale și creative – factori principali ai dezvoltării umane și ai progresului social-economic al țării;
- (ii) sporirea accesului la educație de calitate pentru toți copiii și tinerii, prin asigurarea unui mediu școlar prietenos și protectiv și prin consultarea elevilor, studenților și părinților în procesul de luare a deciziilor;
- (iii) stabilirea direcțiilor prioritare de dezvoltare a educației în Republica Moldova și a mecanismelor de realizare a acestora;
- (iv) creșterea eficienței cheltuirii banului public investit în educație, astfel încât resursele disponibilizate să fie redirecționate pentru a îmbunătăți rezultatele învățării, inclusiv prin investiții în cadrele didactice, procesul educațional și infrastructura instituțiilor de învățământ;
- (v) sporirea eficienței sistemului educațional, extinderea și diversificarea serviciilor educaționale prin valorificarea oportunităților oferite de tehnologia informației și a comunicațiilor;
- (vi) extinderea și diversificarea sistemului de instruire a adulților pe parcursul întregii vieți din perspectiva formării generale și a formării profesionale continue, în corespundere cu nevoile persoanei raportate la necesitățile socioeconomice;
- (vii) compatibilizarea structurală și calitativă a învățământului național cu spațiul educațional european al educației.

Obiectivul specific 1.2. Susținerea sectorului de tineret și dezvoltarea parteneriatelor

Acest obiectiv va fi realizat reieșind din strategiile naționale, preponderent Strategia Națională de Dezvoltare a Republicii Moldova 2012-2020, Strategia de dezvoltare a sectorului întreprinderilor mici și mijlocii pentru anii 2012-2020, Programul de susținere și dezvoltare a sectorului IMM-urilor, Programul național de atragere a remitențelor în economie "PARE 1+1", Programul „Gestiunea eficientă a afacerii” etc. care își propun în calitate de priorități de bază:

- Susținerea și antrenarea tinerilor în programe/activități de antreprenariat.
- Inaugurarea mecanismelor de supraveghere și reglare a proceselor de migrație circulară (birouri de relații cu migranții, etc.).
- Susținere a persoanelor implicate în procese migratorii.
- Preluarea din experiența de succes a altor localități din republică.

De asemenea, obiectivul va fi realizat în corelare și cu obiectivele de bază incluse în politicile de tineret și sport și Proiectul Strategiei Naționale de Dezvoltare a Sectorului de Tineret 2014-2020:

Scopul Strategiei menționate mai sus este de a dezvolta și consolida sectorul de tineret pe parcursul următorilor șapte ani, astfel contribuind la crearea unui mediu adecvat realizării vieții personale și profesionale a fiecărui tânăr, inclusiv a celor din grupurile cu posibilități reduse.

Pentru atingerea scopului propus au fost definite patru obiective generale:

1. Promovarea participării tinerilor la procesele decizionale în dezvoltarea sectorului de tineret, astfel ca politicile și acțiunile care îi vizează să fie cât mai prietenoase și adaptate necesităților reale ale tinerilor, inclusiv celor din grupurile cu posibilități reduse.
2. Diversificarea și consolidarea serviciilor pentru tineri care ar reprezenta un instrument efectiv de dezvoltare maximă a potențialului fiecărui tânăr și realizarea unei vieți împlinite în Republica Moldova.
3. Dezvoltarea oportunităților economice pentru tineri în scopul asigurării unui trai decent prin lărgirea posibilităților de angajare, venit salarial adecvat și posibilități economice cât mai variate în contextul Republicii Moldova.
4. Consolidarea sectorului de tineret prin fortificarea cadrului legal de constituire și funcționare a mecanismelor de reglementare a activității actorilor din sectorul de tineret, astfel ca aceștia să presteze servicii calitative tinerilor și instituțional recunoscute.

DS 2. Fortificarea capacităților instituțiilor locale și dezvoltarea comunitară

Obiectivul specific 2.1. Perfecționarea cadrelor APL

În vederea realizării acestui obiectiv vor fi luate în considerare preponderent Strategia Națională de descentralizare pentru anii 2012–2015, Strategia de Dezvoltare Regională, precum și Carta Europeană care garantează dreptul autorităților publice locale de a dispune de capacitate efectivă pentru a rezolva și a administra, în cadrul legii, sub propria lor răspundere și în favoarea populației, o parte importantă din treburile publice. Acest drept este prevăzut și în Constituția Republicii Moldova, în Legea nr. 435-XVI din 28 decembrie 2006 privind descentralizarea administrativă și în Legea nr. 436-XVI din 28 decembrie 2006 privind administrația publică locală, care stabilesc că autoritățile administrației publice locale beneficiază de autonomie decizională, organizațională, de gestiune financiară, că ele au dreptul la inițiativă în tot ceea ce privește administrarea treburilor publice locale, exercitându-și, în condițiile legii, autoritatea în limitele teritoriului administrat. Astfel, Strategia Națională de

descentralizare își propune:

- I. Descentralizarea serviciilor și competențelor
- II. Descentralizarea financiară
- III. Descentralizarea patrimonială și dezvoltarea locală
- IV. Capacitatea administrativă a APL
- V. Democrație, etică, drepturile omului și egalitate de gen.

Principiile puse la baza Strategiei sunt:

a)principiile fundamentale ale dreptului european și ale dreptului internațional, cu precădere în abordarea și promovarea consistentă a drepturilor și libertăților omului; interzicerea discriminării; garantarea dreptului tuturor persoanelor de a avea personalitate juridică în fața legii, conform articolului 16 din Pactul internațional cu privire la drepturile politice și civile), a egalității de gen, a principiilor nediscriminării, transparenței și responsabilizării;

b)cadrul legal, normativ și punerea lui în practică trebuie să asigure **responsabilizarea APL în fața populației** (accountability) și a nivelurilor administrative superioare, garantând în același timp libertatea locală de decizie și de management;

c)atribuirea/transferul competențelor către APL – elaborarea și implementarea sistemului de management și finanțare, precum și stabilirea definitivă a proprietății asupra patrimoniului – trebuie să fie ulterioare și determinate de modul în care competențele sunt stabilite pe niveluri de administrație publică;

d)principiul corelării – acțiunile sau reformele propuse spre implementare în domeniul APL urmează a fi corelate cu reformele aflate în derulare;

e)banii urmează funcția – sistemul financiar va fi adaptat în funcție de acordarea de atribuții, iar veniturile generate de prestarea unui serviciu vor merge la nivelul administrativ care răspunde de prestația respectivă;

f)patrimoniul urmează funcția – responsabilul de exercitarea competenței primește și proprietatea activelor fixe necesare (patrimoniul). Realizarea gestionării eficiente și efective a patrimoniului local poate avea loc doar în cazul abilitării APL cu competență decizională deplină, așa cum cere Carta Europeană, fără a admite ingerința altor autorități sau instituții;

g)investiția urmează competența – nivelul administrativ responsabil de exercitarea unei competențe trebuie să fie responsabil și pentru întregul proces investițional;

h) atribuirea/transferul competențelor trebuie să îmbine armonios **subsidiaritatea și eficiența**, aceasta din urmă fiind definită prin 3 criterii principale: (i) aria geografică a beneficiarilor unei competențe să corespundă în mare măsură ariei unității administrative care o va exercita; (ii) exercitarea competenței respective să permită realizarea economiilor de scară, inclusiv prin asocierile inter-municipale; (iii) UAT căreia i se atribuie competența trebuie să aibă capacitate fiscală și de management suficientă pentru exercitarea acesteia;

i)pentru a consolida echitatea și răspunderea democratică față de locuitori, trebuie să existe **corespondență** între: (i) teritoriul unde se efectuează prestarea unui serviciu de către autoritatea locală și cel de pe care se colectează impozitele locale; (ii) beneficiar și plătitor („utilizatorul plătește”); (iii) puterea de decizie și responsabilitate (cel care decide trebuie să răspundă și pentru consecințele deciziei sale);

j)trebuie asigurat un anumit grad de **coeziune teritorială**, prin reducerea disparităților de resurse disponibile la ambele niveluri de APL;

k)sistemul financiar trebuie să stimuleze efortul fiscal propriu;

l)monitorizarea, auditul și controlul gestionării patrimoniului de către APL trebuie să fie strict reglementate, punctuale, previzibile și eficiente, urmărind asigurarea legalității, buneii administrări și a interesului public general privind resursele funciare și imobiliare, precum și, după caz, cele naturale și ale subsolului;

m)atribuirea/transferul competențelor, al surselor de venit și al patrimoniului între APC și APL și între diversele niveluri ale acestora din urmă trebuie să fie **formale (fixate în lege)**, clare și stabile, definind toate rolurile și funcțiile specifice, mecanismele prin care se vor exercita acestea și drepturile de proprietate asupra activelor implicate;

n)sistemul financiar trebuie să asigure predictibilitatea, stabilitatea, continuitatea și autonomia pentru ambele niveluri ale APL prin: (i) garantarea posibilității de a asigura un nivel minim al serviciilor, având în vedere diferențele obiective dintre diverse UAT; (ii) evitarea partajării cu APL a surselor de venit volatile în timp sau care produc dezechilibre teritoriale în colectare; (iii) folosirea, pe cât e posibil, a unor criterii obiective în sistemul de transferuri; și (iv) reducerea, pe cât e posibil, a posibilității de modificare a sistemului prin legea bugetară anuală sau prin alte legi ad-hoc.

Aceste principii formează un cadru coerent de atribuire/de transfer al competențelor, al surselor de venit și al patrimoniului într-un mod eficace, clar și stabil, astfel încât furnizarea serviciilor publice – modul preferențial prin care se manifestă exercitarea unei competențe – să corespundă nevoilor și cerințelor beneficiarilor.

Obiectivul specific 2.2. Implicarea activă a populației în activitățile comunității

Suport în realizarea acestui obiectiv va servi aceiași Strategie națională de descentralizare care include patru principii bazate pe drepturile omului: participare, nediscriminare, transparentă și responsabilizare. Ca urmare, procesul de descentralizare în Republica Moldova urmărește și obiectivul de a asigura ca oamenii să posede libertatea, capacitatea și resursele necesare pentru a schimba propriile vieți, a schimba comunitățile în care locuiesc și a influența propriile lor destine.

Participarea cetățenilor în toate sferele vieții este caracteristică unei societăți bazate pe valori ca democrația, toleranța și prosperitatea. Doar prin participare și implicare activă, populația devine parte a proceselor ce se produc în societate, dezvoltându-se ca cetățeni responsabili și capabili să facă față provocărilor vieții. Republica Moldova garantează și stimulează diverse forme de participare, prin dezvoltarea unui cadru de politici publice și promovarea instrumentelor și mecanismelor necesare implementării acestora.

DS 3. Utilizarea tehnologiilor inovatoare în dezvoltarea economiei locale durabile

Obiectivul specific 3.1.Dezvoltarea economiei civice durabile

Realizarea obiectivului va lua în considerare prevederile Strategiei Naționale de Dezvoltare a Republicii Moldova 2012-2020, Strategiei Naționale de Dezvoltare Regională care prevăd următoarele obiective pe termen mediu ale politicii de dezvoltare regională:

- a) participarea echilibrată a tuturor regiunilor la dezvoltarea social-economică a țării;
- b) accelerarea dezvoltării orașelor mici în calitate de „poli de creștere” a regiunilor;
- c) dezvoltarea economiei rurale și creșterea productivității în agricultură;
- d) dezvoltarea și modernizarea infrastructurii regionale și promovarea parteneriatului public-privat;
- e) prevenirea poluării mediului înconjurător și utilizarea eficientă a resurselor naturale în vederea creșterii calității vieții.

Obiectivele specifice:

- crearea și funcționarea eficientă a noilor instituții de dezvoltare regională (consiliile regionale pentru dezvoltare, agențiile de dezvoltare regională);
- identificarea cadrului conceptual pentru elaborarea strategiilor de dezvoltare regională durabilă pe termen lung și a planurilor operaționale pentru fiecare regiune;
- crearea parteneriatelor regionale strategice pentru gestionarea și implementarea proiectelor de dezvoltare regională;
- sprijinirea unui proces participativ puternic pentru maximizarea impactului dezvoltării

regionale asupra celor săraci și păturilor socialmente vulnerabile și femeilor;

- consolidarea capacităților Guvernului în gestionarea eficientă a programelor și proiectelor de dezvoltare regională;

- implementarea mecanismelor transparente și eficiente de monitorizare și evaluare a procesului de dezvoltare regională;

- elaborarea și raportarea în termen a statisticii regionale, pentru a susține atât elaborarea strategiilor de dezvoltare regională, cât și monitorizarea și evaluarea lor;

- elaborarea unui mecanism viabil, flexibil și durabil de finanțare a dezvoltării regionale atât pentru Guvern, cât și pentru donatori.

Precum și la Strategia de Dezvoltare Regională a RDN 2010 – 2016.

În special ne referim la prioritățile și acțiunile pe care putem să ne bazăm pentru realizarea obiectivului specific 1.1.

- Ameliorarea climatului de afaceri;
- Creșterea atractivității regionale pentru investiții;
- Dezvoltarea infrastructurii locale;

De asemenea, vor fi luate în considerare și prioritățile stabilite în **Strategia Europa 2020**, care își propune să asigure o creștere economică⁶, prin investiții mai eficiente în educație, cercetare și inovare; durabilă, prin orientarea decisivă către o economie cu emisii scăzute de dioxid de carbon; și prin punerea accentului pe crearea de locuri de muncă și pe reducerea sărăciei. Strategia se concentrează pe cinci obiective ambițioase privind ocuparea forței de muncă, inovarea, educația, reducerea sărăciei și energia/clima.⁷

Obiectivul specific 3.2. Aplicarea inovațiilor la nivel de comunitate

Strategia de dezvoltare a sectorului întreprinderilor mici și mijlocii pentru anii 2012-2020 (în continuare – Strategia) și Planul de acțiuni privind implementarea acestei Strategii pentru anii 2012-2014, oferă cadrul de politici pe termen lung și mediu privind dezvoltarea întreprinderilor micro, mici și mijlocii (în continuare – IMM-uri) din Republica Moldova în contextul trecerii de la modelul de dezvoltare economică bazat pe consum la o nouă paradigmă orientată spre exporturi, investiții și inovații, a dezideratului politic de integrare europeană și a tendințelor economice mondiale.

Prin prisma celor expuse, sporirea competitivității IMM-urilor poate fi atinsă prin realizarea următoarelor componente de dezvoltare:

- 1) încurajarea spiritului inovator;
- 2) utilizarea tehnologiilor energetice eficiente;
- 3) aplicarea tehnologiilor informaționale;
- 4) sporirea competitivității producției la export, inclusiv prin ridicarea calității producției.

Atingerea acestui obiectiv este sprijinită și de prevederile Strategiei de dezvoltare a sectorului întreprinderilor mici și mijlocii pentru anii 2012 – 2020, Programul național de atragere a remitențelor în economie "PARE 1+1", Programul „Gestiunea eficientă a afacerii”, PNAET, Fondul special de garantare a creditelor (FGC), etc.

Prioritățile de bază în acest domeniu sunt:

- Susținerea și antrenarea tinerilor în programe/activități de antreprenariat.
- Grantarea creării a noi întreprinderi.
- Susținere a persoanelor implicate în procese migratorii.

⁶ "http://ec.europa.eu/europe2020/europe-2020-in-a-nutshell/priorities/smart-growth/index_ro.htm" \o "inteligentă"

⁷ "http://ec.europa.eu/europe2020/europe-2020-in-a-nutshell/priorities/inclusive-growth/index_ro.htm" \o "favorabilă incluziunii"

- Preluarea din experiența de succes a altor localități din republică.

DS 4. Îmbunătățirea calității vieții cetățenilor din oraș

Obiectivul specific 4.1. Îmbunătățirea infrastructurii sociale

Obiectivul va lua în considerare prevederile Strategiei de Dezvoltare socio-economică a raionului Rîșcani care are ca obiective principale dezvoltarea infrastructurii de bază și asigurarea accesului populației și consumatorilor industriali la această infrastructură, dezvoltarea resurselor umane și sporirea oportunităților de angajare, dezvoltarea unei economii diversificate, protecția mediului și îmbunătățirea calității vieții, precum și regenerarea terenurilor și resurselor de apă contaminate.

De asemenea, drept repere vor servi și prevederile Strategiei de dezvoltare regională a RDN 2010 – 2016 în domeniul dezvoltării infrastructurii fizice locale, care are ca priorități:

- Eficientizarea sistemului de planificare teritorială.
- Modernizarea și dezvoltarea traseelor de acces, infrastructurii rutiere și conexiunilor internaționale.
- Reabilitarea și construcția rețelelor de apă și canalizare și stațiilor de tratare a apei.
- Creșterea eficienței energetice în clădirile și facilitățile publice.
- Dezvoltarea infrastructurii industriale și logistice de scală largă în regiune.
- Îmbunătățirea infrastructurii educaționale și de învățământ profesional tehnic în regiune și primăriile sale.

Au fost stabilite un șir de **obiective strategice**, menite să ducă la obținerea rezultatelor dorite, cum ar fi:

- Crearea unui Operator Regional consolidat în domeniul prestării serviciilor apă și canalizare pe tot teritoriul raionului Florești.
- Controlul și reducerea pierderilor de apă.
- Soluționarea unui set de probleme cu caracter organizațional și tehnic care va asigura funcționarea stabilă și continuă a sistemelor de apă și canalizare centralizate și descentralizate.
- Sporirea eficienței energetice a Companiei și reducerea consumului energetic specific în executarea proceselor tehnologice.
- Atragerea resurselor financiare noi în domeniu, din investițiile donatorilor străini și locali.
- Elaborarea strategiei tarifare.
- Implementarea unei politici prudente privind consumurile și cheltuielile de exploatare. Optimizarea costurilor de producție.
- Procurarea și instalarea unităților de echipament noi;
- Procurarea programelor de operare noi și modernizarea celor existente; Organizarea cursurilor de instruire în utilizarea tuturor modelelor de programe de operare.
- Eliminarea cazurilor de poluare a solului și a pânzei freatice în urma reabilitării rețelei de canalizare;
- Îmbunătățirea relației cu clienții prin crearea unei componente de contact;
- Instruirea profesională a personalului Companiei. Dezvoltarea competențelor personalului.
- Evaluarea periodică a personalului, în vederea îmbunătățirii modului de ierarhizare și de motivare a acestuia;

În vederea dezvoltării infrastructurii locale și îmbunătățirii calității vieții oamenilor din oraș
Strategia Națională de Dezvoltare: 7 soluții pentru creșterea economică și reducerea sărăciei.

Sub aspectul obiectivelor strategice pe termen lung, Strategia națională de dezvoltare „Moldova 2020” este focalizată pe următoarele priorități de dezvoltare:

- 1) Racordarea sistemului educațional la cerințele pieței forței de muncă, în scopul sporirii productivității forței de muncă și majorării ratei de ocupare în economie;
 - 2) Sporirea investițiilor publice în infrastructura de drumuri naționale și locale, în scopul diminuării cheltuielilor de transport și sporirii vitezei de acces;
 - 3) Diminuarea costurilor finanțării prin intensificarea concurenței în sectorul financiar și dezvoltarea instrumentelor de management al riscurilor;
 - 4) Ameliorarea climatului de afaceri, promovarea politicii concurențiale, optimizarea cadrului de reglementare și aplicarea tehnologiilor informaționale în serviciile publice destinate mediului de afaceri și cetățenilor;
 - 5) Diminuarea consumului de energie prin sporirea eficienței energetice și utilizarea surselor regenerabile de energie;
 - 6) Asigurarea sustenabilității financiare a sistemului de pensii pentru garantarea unei rate adecvate de înlocuire a salariilor;
 - 7) Sporirea calității și eficienței actului de justiție și de combatere a corupției în vederea asigurării accesului echitabil la bunurile publice pentru toți cetățenii.
- Optica prezentei Strategii este de a produce un impact economico-social pe fiecare dintre dimensiunile nominalizate mai sus. Efectul cumulat al soluționării problemelor vizate constă în eliminarea barierelor critice care împiedică valorificarea optimă a resurselor. Această abordare face posibilă prioritizarea domeniilor de intervenție ale statului și supunerea acestora unui obiectiv bine definit al Strategiei: asigurarea dezvoltării economice calitative și, implicit, reducerea sărăciei.

Obiectivul specific 4.2. Protecția mediului ambiant

Tratatul de la Maastricht evidențiază protecția mediului ca o prioritate cheie pentru Uniunea Europeană. Politica Uniunii Europene de protecție a mediului se concentrează pe următoarele aspecte:

- a) protecția și îmbunătățirea calității mediului;
- b) utilizarea rațională și durabilă a resurselor naturale;
- c) protecția sănătății populației;
- d) integrarea protecției mediului în politicile sectoriale cu impact asupra mediului: agricultura, energia, industria, transporturile, protecția consumatorilor.

Reieșind din vectorul politic al Republicii Moldova orientat spre integrare europeană, aceasta trebuie să includă printre prioritățile sale alinierea la standardele Uniunii Europene de protecție a mediului.

Realizarea obiectivului va avea la bază și prevederile incluse în Strategia Națională de Mediu pentru perioada 2013-2023, precum și Strategia Națională de Gestionare a Deșeurilor în Republica Moldova (SNGD), care are ca obiective generale:

- a) Dezvoltarea sistemelor integrate de management al deșeurilor municipale prin armonizarea cadrului legislativ, instituțional și normativ la standardele UE, bazat pe abordare regională (așezarea geografică, dezvoltarea economică, existența drumurilor de acces, condițiile pedologice și hidro-geologice, numărul de populație, etc.); și divizarea teritorială a țării în 8 regiuni de management al deșeurilor;
- b) Dezvoltarea infrastructurii regionale de depozite de DMS și a stațiilor de transfer;

- c) Dezvoltarea sistemelor de colectare și tratare a fluxurilor de deșeuri specifice (ambalaje, DEEE, cauciucuri, baterii, etc.) prin promovarea și implementarea principului "responsabilitate a producătorului", inclusiv a celor periculoase (deșeuri medicale, uleiuri uzate, etc.), (câte un punct de colectare la nivel de regiune).

5.2. Definirea viziunii și misiunii

Viziunea orașului Florești

Orașul Florești este un oraș modern, cu cultură europeană, cu infrastructură economică dezvoltată și capabil să genereze politici sociale adecvate pentru reducerea sărăciei și ridicarea standartelor de viață.

Misiunea APL orașului Florești

Misiunea Administrației Publice locale a orașului Florești este de a presta servicii calitative comunității având ca bază principiul non-discriminării, prin dezvoltarea sistemului social, economic și cultural utilizând transparent și eficient potențialul financiar.

Valorile

Leadership

Onestitate

Imparțialitate

Comunicare corectă

Profesionalism

Transparentă

Continuitate

Durabilitate

5.3. Principii și valori

Valorile

Leadership

Onestitate

Imparțialitate

Comunicare corectă

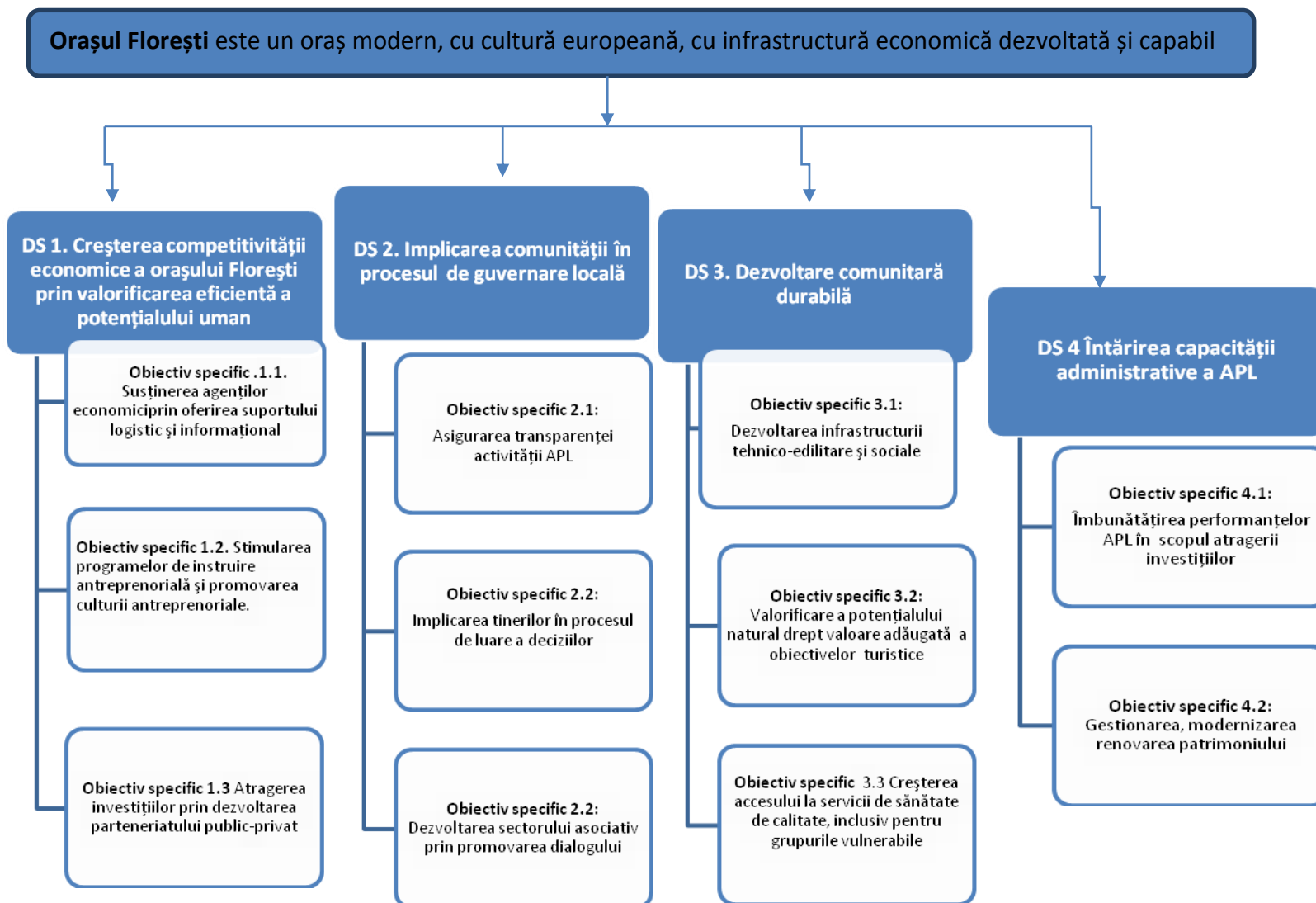
Profesionalism

Transparentă

Continuitate

Durabilitate

VI. Obiectivele strategice de dezvoltare a orașului



VII. Planul de acțiuni privind realizarea Strategiei locale de dezvoltare socio-economică integrată.

Direcția strategică Nr.1. Creșterea competitivității economice a orașului Florești prin valorificarea eficientă a potențialului uman						
Obiectivul specific	Acțiunea	Perioada de implementare	Costuri	Responsabili	Parteneri/ surse de finanțare	Indicatori
O.S.1.1 Susținerea agenților economici prin oferirea suportului logistic și informațional	Crearea ghișeului unic de prestare a serviciilor antreprenorilor	2015-2016	200000 lei	APL	ONG	Ghișeu unic creat
	Elaborarea și diseminarea materialelor (Ghidul Bunelor Practice) de promovare a bunelor practici	2015-2020	180 000 lei	APL	Bugetul local, Consiliul raional Florești, FNDR, Fonduri UE	Materiale elaborate
	Crearea unui mecanism de coordonare și mediatizare a activității prestatorilor de servicii în afaceri (Simpozioane, Forumuri)	2015-2020	1 mln lei	APL	ONG-uri locale, ONG-uri naționale	Raporturi trimestriale de monitorizare
	Desfășurarea periodică a Tîrgului comercial a producătorului autohton	2015-2020	300 mii lei	APL	IMM-uri, APL, CR Florești	Tîrguri sezoniere
	Crearea și dezvoltarea incubatoarelor/	2015-2020	5 mln lei	APL	ONG-uri din domeniu,	Crearea unui incubator de afaceri

	clusterelor de afaceri				IMM-uri	
	Elaborarea unei baze de date cu privire la resursele locale în vederea atragerii investitorilor străini	2015-2020	400 mii lei	APL	Atragerea investițiilor	Baze de date elaborată

Direcția strategică Nr.1. Creșterea competitivității economice a orașului Florești prin valorificarea eficientă a potențialului uman						
Obiectivul specific	Acțiunea	Perioada de implementare	Costuri	Responsabili	Parteneri/surse de finanțare	Indicatori
O. S. 1.2. Stimularea programelor de instruire antreprenorială și promovarea culturii antreprenoriale	Formarea antreprenorilor locali prin proiecte de instruire	2015-2020	30 000 lei	APL	Buget local, donații externe	Numarul de antreprenori formați prin programele de instruire
	Ședințe de informare privind calendarul fiscal	2015-2020	10 000 lei	APL, Inspectoratul Fiscal Teritorial	Buget local, donații externe	Ședințe trimestriale
	Desfășurarea permanentă a achizițiilor publice transparente	2015-2020	-	APL	-	Număr de publicații privind desfășurarea achizițiilor publice
	Elaborarea și aprobarea metodologiei cu privire la	2015-2020	80 000 lei	APL,	Buget local, donații externe	Metodologie eficientă elaborată

facilitățile fiscale a agenților economici noi formați în primii 3 ani de activitate						
Crearea asociației de antreprenori ai orașului Florești	2015	7 000 lei	APL, NEXUS, CII	Bugetul local, AE locali	Asociație creată și funcțională	
Menținerea paginii web a orașului cu informație referitor la dezvoltarea economică și oferte posibile în atragerea agenților economici	2015-2020	160 000 lei	APL	Surse atrase, APL	Numar de articole publicate, număr de proiecte investiționale în oraș	
Desfășurarea expozițiilor periodice tematice	2015-2020	-	APL		Număr de expozitii desfasurate	
Vizite de studiu in alte localitati din țara si peste hotare în scopul preluării practicilor pozitive	2015-2020	150 mii lei	APL	Fonduri UE, NEXUS	Număr de participanți, număr de vizite realizate	
Crearea serviciilor de informare și consultanță pentru	2015-2020	80 mii lei	APL		Servicii de consultanță eficiente oferite antreprenorilor	

	activitățile de business					
	Organizarea concursului "Antreprenorul anului"	2015-2020	100 mii lei	APL	ONG-uri, IMM-uri	Numărul de antreprenori promovați
	Susținerea proiectelor pentru utilizarea remitențelor în scopul creării noilor afaceri și locuri de muncă	2015-2020	1 mln lei	APL	ONG-uri din domeniu, IMM-uri	Numărul de noi locuri de muncă, numărul de proiecte implementate

Direcția strategică Nr.1. Creșterea competitivității economice a orașului Florești prin valorificarea eficientă a potențialului uman						
Obiectivul specific	Acțiunea	Perioada de implementare	Costuri	Responsabili	Parteneri/surse de finanțare	Indicatori
O.S.1.3 Atragerea investițiilor prin dezvoltarea parteneriatului public -privat	Încurajarea parteneriatului public-privat în mediul economic	2015-2018	160 000 lei	APL	Bugetul local	Numărul de parteneriate inițiate, numărul de investiții
	Programe de promovare a parteneriatului public-privat în	2015-2020	10 000 lei	APL ONG-specializat	ADR NORD	Nr. de Programe de promovare a PPP Nr. de agenți economici implicați

	beneficiul comunităților					
	Proiecte locale și regionale de parteneriat public-privat pe domenii prioritare	2015-2020	1 Mln lei	APL	ONG, ADR NORD	Numărul e proiecte inițiate
	Stabilirea și asigurarea sustenabilității relațiilor de parteneriat cu alte localități	2015-2020	-	APL, Agenți economici		Relații stabilite Număr de proiecte inițiate ca rezultat al colaborării
	Crearea Parcului Industrial	2015-2020	1 mln lei	APL	Guvernul R. Moldova, Camera de Comerț și Industria, R Moldova, Italia, Ministerul Economiei	Parc Industrial creat și funcțional

Direcția strategică Nr. 2 Implicarea comunității în procesul de guvernare locală						
Obiectivul specific	Acțiunea	Perioada de implementare	Costuri	Responsabili	Parteneri/ surse de finanțare	Indicatori
O.S. 2.1						
Asigurarea	Stabilirea strategiei	2015-	10 mii	APL,		Calendar cu intilniri cetatenesti

transparenței activității APL	de comunicare cu cetățenii	2020	lei			intocmit Intilniri organizate
	Participarea în cadrul emisiunilor televizate	2015-2020		Flor TV		Numarul de participari
	Retransmiterea ședințelor CO	2015-2020		Flor TV	Flor TV	Numarul de sedinte retransmise
	Publicarea pe actelocale.md și pagina oficială a actelor emise de către APL și CO	2015-2020		Secretarul CO	actelocale.md	Numarul de publicatii
	Desfășurarea audierilor publice transparente	2015-2020		Primarul Orașului, consilierii		Numarul de partcipanti la audieri publice
	Relansarea ziarului orășenesc Observatorului de Florești	2015		Consiliul Orășenesc	APL	1 ziar local
	Program de întâlniri sectoriale cu locatarii	2015-2020		Consilierii locali,, Primarul orașului	Instituții subordonate	Ședințe trimestriale

Direcția strategică Nr. 2 Implicarea comunității în procesul de guvernare locală						
Obiectivul specific	Acțiunea	Perioada de implementare	Costuri	Responsabili	Parteneri/ surse de finanțare	Indicatori

O.S.2.2 Implicarea tinerilor în procesul de luare a deciziei	Convocarea lunară a CLT în ședințe	2015-2020	-	Președintele CLT	APL, Consiliul orășenesc	25 tineri participă la ședințe
	Oferirea unui spațiu în desfășurarea ședințelor	2015-2020	100 lei /ora – se va oferi gratis	APL, CLT	ONG	Sala oferita
	Crearea structurilor de co-management	2015-2016	-	CLT,APL	ONG	Numărul structurilor funcționale, create
	Crearea unei rubrici a CLT pe pagina oficială a primăriei	2014	-	Secretarul CO	APL	Publicații periodice
	Asigurarea în organizarea cu training-uri a CLT de către ONG	2015-2020	20 mii lei	APL	Direcția Educație ONG-uri locale	Trening-uri o dată în trimestru
	Implicarea CLT în elaborarea bugetului anual la capitolul tineret(Consultări publice)	2015-2020	-	APL, scretariat	CLT	Numărul tinerilor participanți în elaborarea și consultarea bugetului
	Crearea Centrului de Resurse pentru Tineri, Florești	2015	70 mii lei	APL, CLT	Consiliul Raional, MTS	Centru creat, funcțional

Direcția strategică Nr. 2 Implicarea comunității în procesul de guvernare locală

--	--

Obiectivul specific	Acțiunea	Perioada de implementare	Costuri	Responsabili	Parteneri/ surse de finanțare	Indicatori
2.3 Dezvoltarea sectorului asociativ prin promovarea dialogului	Contractarea ONG pentru prestarea serviciilor	2015-2016	-	APL	ONG	Număr de parteneriate stabilite între APL și ONG-uri
	Crearea parteneriatelor intersectoriale	2015-2020		CLT, APL, ONG		Numărul de parteneriate stabilite
	Festivalul celui mai activ ONG	2015-2020	300 mii lei	CLT, CO, PanClip, Univ COOP	ONG-uri active din localitate	Festival desfășurat anual
	Promovarea practicilor pozitive a ONG	2015-2020		Specialistul de tineret și sport, reprezentanți ai sectorului asociativ		Nr de mese rotunde, ședințe,
	Tîrgul ONG-urilor	2015-2020		Specialistul tineret și sport		Numărul de tîrguri organizate anual

Direcția strategică Nr. 3 Dezvoltare Comunitară durabilă						
Obiectivul specific	Acțiunea	Perioada de implementare	Costuri	Responsabili	Parteneri/ surse de finanțare	Indicatori
O.S. 3.1 Dezvoltarea	Reparația grădiniței	2015-2020	7 mln	APL	Parteneri Internaționali	Instituție reparată

infrastructurii tehnico-edilitare și sociale	numărul 8					
	Reparația stadionului orașenesc	2015-2020	8 mln	APL	Consiliul Raional	Stadion renovat
	Reabilitatea rețelelor de drumuri și trotuarelor	2015-2018	30 mln dolari	APL, CR, SA Drumuri Florești	Surse de finanțare externe	Reparația a 90 km de drum
	Iluminarea stradală a cartierelor noi	2015-2018	1,5 mln lei	APL, Red Nord	Fonduri externe	15 km de linii electrice
	Renovarea și extinderea rețelelor de apeduct și canalizare	2015-2020	60 mln lei	APL, SA Servicii Comunale Florești	Buget local, fonduri externe	10 km de rețele de canalizare
	Consolidarea terenurilor în vederea reducerii riscurilor de inundații;	2015-2020	1,5 mln lei	APL	Surse naționale și internaționale Fondul Ecologic	Km de terenuri consolidate
	Modernizarea poligonului de evacuare a deșeurilor orașenești prin construcția stației de	2015-2020	27 mln lei	APL, SA Servicii Salubritate Florești	Fonduri externe	Utilaj nou instalat

	selectare și transfer					
	Construcția hidrocentralei	2015-2020		APL, agenți economici		Hidrocentrală construită
	Program de amenajarea scuarilor din cartierele orașului	2015-2020	1 mln lei	APL, CR	Moldsilva, Ministerul ecologiei	Scuare amenajate
	Crearea unei străzi pietonale	2015-2020	3 mln lei	APL		Strada Stefan cel Mare

Direcția strategică Nr. 3 Dezvoltare Comunitară durabilă						
Obiectivul specific	Acțiunea	Perioada de implementare	Costuri	Responsabili	Parteneri/ surse de finanțare	Indicatori
O.S. 3.2 Valorificare a potențialului natural drept valoare adăugată a obiectivelor turistice	Lansarea Programului de promovarea obiectivelor turistice din Florești	2015-2020	150 mii lei	APL, CR	APL, AE, CCI	Număr de programe inițiate, promovate
	Îmbunătățirea gestiunii și cooperării asupra resurselor naturale și spațiilor	2015-2020	50 mii lei	APL	APL, AE, CR, Moldsilva	Zone amenajate

	protejate					
	Concurs anual pentru cel mai amenajat, cartier, bloc locativ, casă individuală	2015-2020	50 mii lei	APL		Concurs desfășurat anual, numărul participanților la concurs, numărul premianților
	Desfășurarea bilunarului de înverzire și salubritate	2015-2020	50 mii lei	APL	CR	Bilunare desfășurate
	Ghid informativ de promovare a obiectivelor turistice din or.Florești	2015-2017	30 mii lei	AE, CCI Florești	APL, AE, CCI Florești, ADR Nord	Ghid elaborat
	Reabilitarea și promovarea în calitate de obiectiv turistic și arhitectural al Podului de Fier, Turnului de Apă	2015-2020	3 mln lei	APL		Obiective renovate
	Promovarea Gării Feroviare ca obiectiv turistic	2015-2020	10 mii lei			Numărul turiștilor, numărul călătorilor
	Crearea unei zone de agrement în regiunea lazului Orășenesc	2015-2020	15 mln lei	Agenții economici prin parteneriat public -privat		Zonă creată, numărul anual al beneficiarilor

	Instalarea bustului lui Ion Creangă în parcul Casei de Cultură	2015-2020	100 mii lei			Bust instalat
--	--	-----------	-------------	--	--	---------------

Direcția strategică Nr. 3 Dezvoltare Comunitară durabilă						
Obiectivul specific	Acțiunea	Perioada de implementare	Costuri	Responsabili	Parteneri/ surse de finanțare	Indicatori
O.S. 3.3 Creșterea accesului la servicii de sănătate și sociale de calitate, inclusiv pentru grupurile vulnerabile	Reabilitarea instituțiilor medico-sanitare orășenești	2015-2020		APL, CR		CMF renovat
	Deschiderea unui centru diagnostic performant prin parteneriat public privat	2015-2018	5 mln lei	APL, CR, CMF	Surse de finanțare externe	Centru de diagnostic funcțional Centrul Optic
	Prevenirea apariției bolilor infecțioase prin educarea și informarea cetățenilor privind starea generală de sănătate și comportamentul	2015-2020	170 mii lei	CMF,	ONG	% în descreștere a incidenței de boli infecțioase -programe de instruire -discuții cu pacienții -instruiri în instituții preșcolare și școlare Număr de beneficiari ai instruirilor

	adecvat pentru prevenție					
	Crearea centrelor multifuncționale pentru persoanele în etate și dotarea azilurilor de bătrâni cu echipament	2015-2020	1 mln lei	APL	Parteneri externi	Centru multifuncțional pentru persoanele în etate bine dotat
	Identificarea familiilor și persoanelor social vulnerabile și inițierea colabărării în vederea susținerii acestor familii			APL	CMF, asistența socială	Numărul de familii identificate Numărul ajutoare repartizate ca rezultat al colabărării

<i>Direcția strategică Nr.4 Întărirea capacităților administrative a APL</i>						
<i>Obiectivul specific</i>	Acțiunea	Perioada de implementare	Costuri	Responsabili	Parteneri/ surse de finanțare	Indicatori
	Crearea centrului de Atragere a investițiilor	2015-2017	35 mln	APL		Centru creat
O.S. 4.1 Îmbunătățirea performanțelor APL în scopul atragerii investițiilor	Angajarea specialistului în domeniul atragerii de investiții	2015	60 mii lei	APL		Persoana angajată, numărul de proiecte atrase

	Instruirea continuă în domeniul atragerii de investiții	2015	30 000 lei	APL		Numărul angajaților ce au beneficiat de instruire
	Identificarea cursurilor de instruire	2015	-	APL	Academia de Administrație Publică	Cursuri identificate
	Stabilirea parteneriatelor locale	2015-2017	-	APL		Număr de parteneriate stabilite
	Stabilirea Parteneriatelor internaționale	2015-2020	-	APL		Număr de parteneriate stabilite

<i>Direcția strategică Nr 4 Întărirea capacităților administrative a APL</i>						
<i>Obiectivul specific</i>	Ațiunea	Perioada de implementare	Costuri	Responsabili	Parteneri/ surse de finanțare	Indicatori
O.S. 4.2 Gestionarea, modernizarea și renovarea patrimoniului	Crearea serviciului de gestionare a patrimoniului	2015-2020		APL	Servicii de desconcentrare	Serviciu funcțional Angajarea specialistului în domeniu
	Consolidarea terenurilor pentru legumerit	2015-2020	5 mii lei	APL		Suprafața terenului consolidat
	Înregistrarea și delimitarea patrimoniului	2015-2020		APL	Servicii de desconcentrare	Lista bunurilor supuse privatizării pasibile de privatizare și nepasibile

	public					
	Promovarea și încurajarea cultivării plantelor multianuale	2015-2020	100 mii de lei	APL	Agenții economici	Suprafața teritoriului plantat, Nr de agenți economici
	Utilizarea patrimoniului ce aparține APL în susținerea activității economice	5 ani	-	APL		Nr. tranzacțiilor de vânzare, arendare, cumparare
	Tabără de Odihnă de la Ciripcău reabilitată cu destinația inițială păstrată	2015-2020	10 mln lei	APL	CR	Tabără de odihnă funcțională Nr de copii ce se odhmesec anual în tabără

VIII. Monitorizarea și evaluarea

- Monitorizarea acțiunilor administrației publice - intra în responsabilitatea Primarului și a Consiliului Municipal și va fi realizată de Consiliul participativ, constituit din reprezentanți ai administrației publice locale, societății civile și agenților economici din teritoriu.
- Consiliul participativ va raporta Primarului și Consiliului municipal privind mersul realizării acțiunilor Strategiei.
- Procesul de raportare se va axa pe: raportarea trimestrială; simestrială cu privire la gradul de realizare a Planului de Acțiuni 2015-2017; anuală (realizată de Primar în colaborare cu Consiliul participativ) cu privire la progresul în realizarea Strategiei socio-economice de dezvoltare a orașului.
- Evaluarea implementării Strategiei va fi realizată de Primăria orașului (responsabil – Primarul) atât anual, cât și la finalizarea implementării Planului de acțiuni 2015-2017.
- Concluziile evaluării vor servi ca suport pentru elaborarea Planului de acțiuni pentru anii următori de implementare strategiei 2017-2020.

IX. Fișe de proiect

1.	Denumirea localității:	Florești
2.	Denumirea proiectului:	Dezvoltarea potențialului rutier din or. Florești
3.	Problema ce urmează a fi soluționată:	<p>Drumul care se propune a fi renovat face legătura dintre drumul de însemnatate națională și localitățile Mărculești, Lunga, Băhrănești, Prajila, etc. și se înscrie în prioritatea 1 – Reabilitarea infrastructurii fizice.</p> <p>Starea existentă a drumului de ocolire cu denumirea aviatorului Beleaev este dezastruoasă. Rețeaua contemporana a strazilor și drumurilor din or. Florești s-a format sub influența unor factori, principalul fiind, amplasarea orasului în calea transportului tranzit, care leagă or. Bălți cu or. Râbnita și raioanele de pe lângă frontiera cu Ucraina, printr-un drum de însemnatate națională R13. Rețeaua magistrală existentă nu este desfășurată îndeajuns.</p> <p>Pentru descarcarea traficului rutier este necesar de a determina construcția drumului de ocolire și de a reconstrui drumul de-a lungul raului Raut. Luând în considerație faptul că concomitent se proiectează și alte sisteme de infrastructură locală (apa, canalizația, gazul) renovarea drumului de ocolire va aduce la dezvoltarea infrastructurii și la atragere unor noi investiții în regiunea dată.</p> <p>Soluționarea problemei de reconstruire a drumului ocolitor -aceasta fiind concluzia PUG.</p> <p>Rețeaua strazilor și drumurilor este uzată la 80%, are nevoie de reparație și reconstrucție.</p> <p>Proiectul vine să soluționeze decongestionarea traficului urban îngrețat de traficul tranzit și să pună bazele unei dezvoltări durabile a zonei cu potențial investițional mare.</p> <p>Etapele de implementare tehnică ale proiectului:</p> <ol style="list-style-type: none"> 1. proiectarea investiției: 2. derularea licitațiilor pentru efectuarea lucrărilor 3. realizarea investiției:

		<p>4. monitorizarea execuției</p> <p>Implementarea din punct de vedere administrativ:</p> <ol style="list-style-type: none"> 1. demararea proiectului 2. publicitatea proiectului pe toata durata derulării. 3. activitatea de licitație pentru întocmirea studiului de fezabilitate, proiectului tehnic și a caietului de sarcini, precum și pentru execuția lucrărilor se va face în conformitate cu procedurile standard prevăzute în legislația în vigoare
4.	Obiectivul general:	Dezvoltarea infrastructurii orașului Florești.
5.	Obiectivele specifice care urmează a fi atinse în rezultatul implementării proiectului:	<ul style="list-style-type: none"> • Asigurarea accesului mai flexibil la localitățile adiacente, la drumul național. • Reducerea timpului mediu de parcurs. • Reducerea numărului de pericole de accidente. • Îmbunătățirea condițiilor de trai a locuitorilor și majorarea atractivității investiționale. • Crearea unor locuri noi de muncă pentru locuitori.
6.	Indicatorii cantitativi, calitativi și de impact:	<ul style="list-style-type: none"> • 5000 metri reabilitat de drum de importanță regională; • 189 de vehicule per oră, în orele de vîrf • 2443,2 de vehicule în 24 ore • În jur de 10 000 de pasageri pe zi; • conexiune îmbunătățită între localități • servicii îmbunătățite de transport, logistică; • reducerea timpului parcurs • reducerea congestiilor de trafic / întârzierilor • creșterea securității rutiere/ reducerea numărului de pericole de accidentare
7.	Partenerii posibili:	Organizații Non-guvernamentale
8.	Valoarea estimativă a proiectului:	Valoarea estimată totală a proiectului 17 421 839 lei
9.	Oportunități de finanțare:	Ministerul Transportului și Infrastructurii Drumului

10.	Perioada de implementare:	2015-2020
-----	---------------------------	-----------

1.	Denumirea localității:	Florești
2.	Denumirea proiectului:	Viață decentă pentru cei mai triști ca noi
3.	Problema ce urmează a fi soluționată:	Marginalizarea persoanelor aflate în grupul de risc Inexistența unui centru multifuncțional care să ofere servicii de asistență pentru persoanele aflate în dificultate, a unui azil pentru bătrâni și a unui hospice pentru bolnavii în faze terminale face dificilă viața acestora și nu se reușește asigurarea unui nivel mediu de trai pentru ei
4.	Obiectivul general:	Integrarea persoanelor din grupul de risc și asigurarea unui trai decent
5.	Obiectivele specifice care urmează a fi atinse în rezultatul implementării proiectului:	Crearea a 60 de locuri pentru plasarea persoanelor în dificultate, a bătrânilor, bolnavilor în fazele terminale
6.	Indicatorii cantitativi, calitativi și de impact:	<u>Cantitativi</u> Crearea a 30 de locuri de muncă <u>Calitativi</u> condiții mai bune de trai pentru beneficiari, angajați și persoane vizate Micșorarea nivelului migrației Monitorizarea calitativă a persoanelor din categoriile enunțate Oferirea sprijinului psihologic, juridic și medical
7.	Partenerii posibili:	APL, DASPF, CMF, AOFM, Agenți economici, ONG-uri, voluntari
8.	Valoarea estimativă a proiectului:	-
9.	Oportunități de finanțare:	Aplicare la proiecte, atragerea investitorilor straini, donații, acte de caritate, UNICEF, Fondul Global pentru Femei
10.	Perioada de implementare:	2015-2017

1.	Denumirea localității:	Florești
2.	Denumirea proiectului:	Fapte mari pentru cei mici
3.	Problema ce urmează a fi soluționată:	Insuficiența instituționalizării copiilor Inexistența unui imobil amenajat în zona Fabricii de tutun, deplasarea costisitoare a părinților din punct de vedere material dar al timpului, supraîncărcarea grădinițelor existente, imposibilitatea angajării părinților pe schimburi în ture sau cu program de lucru prelungit
4.	Obiectivul general:	Instituționalizarea preșcolară deplină, conform necesităților comunității.
5.	Obiectivele specifice care urmează a	Crearea unei grădinițe-creșă cu o capacitate de 100

	fi atinse în rezultatul implementării proiectului:	de locuri cu program prelungit 7.30-19.30 Crearea a 35 locuri de muncă Creșterea șanselor de angajare a 100 de părinți Scutirea de plată pentru 30 copii din familii social vulnerabile
6.	Indicatorii cantitativi, calitativi și de impact:	100 de copii frecventează grădinița Create 35 locuri de muncă Socializarea mai rapidă a copiilor în comunitate Ridicarea nivelului de viață a 35 de angajați la grădiniță Decongestionarea grădinițelor Reducerea costurilor de deplasare a părinților Ridicarea productivității muncii părinților la locul de muncă Susținerea financiară și psihologică a familiilor social vulnerabile
7.	Partenerii posibili:	APL, Asistența socială. Agenți economici, ONG
8.	Valoarea estimativă a proiectului:	1 milion lei
9.	Oportunități de finanțare:	USAID, FISM
10.	Perioada de implementare:	2015-2018

1.	Denumirea localității:	Florești
2.	Denumirea proiectului:	Centrul Multimedia "Avanti"
3.	Problema ce urmează a fi soluționată:	Lipsa unui centru dotat cu calculatoare cu acces la internet Deschiderea unui centru Multimedia la BPO Ion Creangă
4.	Obiectivul general:	Dezvoltarea multilaterală a tinerilor
5.	Obiectivele specifice care urmează a fi atinse în rezultatul implementării proiectului:	Crearea unui Centru Multifuncțional în scopul accesului la informație nelimitat
6.	Indicatorii cantitativi, calitativi și de impact:	În cadrul proiectului va fi deschis un centru multimedia ce va cuprinde o sală de calculatoare în număr 20, administrate de către doi specialiști IT, gestionat de către un manager cu subordonarea APL (Consiliul Orășenesc). Centrul va fi disponibil pentru locuitorii orașului începând cu orele 10 până la orele 18. Intrarea va fi în baza permisului de intrare cu termen de valabilitate de un an de zile. Timpul de acces pentru un vizitator va fi de 45 de minute pe zi. Centrul va fi disponibil 6 zile în săptămână: marți-duminică, cu o capacitate de primire a 200 de vizitatori.
7.	Partenerii posibili:	APL salarizarea angajaților, Consiliul Orășenesc, responsabil de deschiderea Centrului.

		Operator de TV/TEL/NET BPO Ion Creangă oferirea spațiului
8.	Valoarea estimativă a proiectului:	Scaune-22*800= 17600 lei 20 calculatoare*6= 120 mii lei Mobilier 22 mese*700 lei=16 mii lei Printer- 2 mii lei Abonament lunar net- 300 lei Salariul angajaților- manager 3500 lei 2 specialiști IT 2500*2= 5000 lei Deritiitoare 1000 lei /lună Cost proiect 160000 lei Cost susținere proiect pentru 3 ani -351 720 lei Cost total -511720 lei 5111720 lei
9.	Oportunități de finanțare:	United Nations Educational, Scientific and Cultural Organization, FRIEDRICH EBERT FOUNDATION
10.	Perioada de implementare:	2015-2018

1.	Denumirea localității:	Florești
2.	Denumirea proiectului:	Aleea Cetățenilor de Onoare
3.	Problema ce urmează a fi soluționată:	Reabilitarea și amenajarea aleii de pe bulevardul Victoriei
4.	Obiectivul general:	
5.	Obiectivele specifice care urmează a fi atinse în rezultatul implementării proiectului:	Pavarea trotuarului , iluminarea aleii, înverzirea , instalarea băncilor și a coșurilor de gunoi, montarea Plăcii cu numele cetățenilor de onoare a orașului Florești
6.	Indicatorii cantitativi, calitativi și de impact:	Pavarea a 800 m de trotuar Iluminarea cu 20 de felinare, instalarea a 60 de bănci , Instalarea Plăcii comemorative a cetățenilor de onoare cu dimensiunea 5m înălțime pe 3 m lungime Turnarea plăcii sub formă de Luceafăr Înverzirea cu 60 de copaci a aleii
7.	Partenerii posibili:	Sersal Fluor,, menținerea salubrității, servicii Comunale Florești, Red Nord, Întreprinderea din Criuleni pentru turnarea plăcii și inscripționarea numelui cetățenilor, SRL "Flerixon"-montarea plăcii băncilor și a coșurilor de gunoi, pavarea trotuarului și a bordurilor, Inspekția ecologică

8.	Valoarea estimativă a proiectului:	Estimativ 500 mii lei
9.	Oportunități de finanțare:	Ministerul Afacerilor Externe al României, Departamentul pentru Relatiile cu Românii de Pretutindeni (DRRP)
10.	Perioada de implementare:	2015-2018

1.	Denumirea localității:	Florești
2.	Denumirea proiectului:	Mod de viață decent pentru toți floreștenii
3.	Problema ce urmează a fi soluționată:	Asigurarea cu apă și canalizare a cartierelor noi ale orașului Florești
4.	Obiectivul general:	Ridicarea nivelului de trai prin asigurarea cu apă și canalizare a cartierelor noi ale orașului Florești
5.	Obiectivele specifice care urmează a fi atinse în rezultatul implementării proiectului:	Aprovizionarea cu apă potabilă de calitate înaltă a cel puțin 150 de familii din orașul Florești Reabilitarea rețelelor de canalizare existente și construcția noilor sisteme de canalizare Îmbunătățirea cooperării între instituțiile vizate, prin realizarea schimburilor de experiență și bune practici Campanii de constientizare și informare în ceea ce privește importanța apei și prețuirea ei
6.	Indicatorii cantitativi, calitativi și de impact:	150 de familii aprovizionate cu apă și canalizare,
7.	Partenerii posibili:	USAID, FISM,
8.	Valoarea estimativă a proiectului:	1 mln euro
9.	Oportunități de finanțare:	International Visegrad Fund Swiss Agency for Development and Cooperation
10.	Perioada de implementare:	2016-2020

